

Pandemia COVID-19 și vaccinarea reprezentări sociale



Institutul de Cercetare a Calității Vieții

Academia Română

iunie 2021

Pandemia COVID-19 și vaccinarea: reprezentări sociale

Institutul de Cercetare a Calității Vieții

Institutul Național de Cercetări Economice „Costin C. Kirițescu”
Academia Română

București
iunie 2021

Prezentul raport este elaborat de un grup de cercetători din ICCV.

Raportul nu exprimă punctul de vedere al Institutului de Cercetare a Calității Vieții, ci al autorilor.

Mai multe informații despre ICCV și rezultate din activitatea de cercetare se pot găsi pe [saiul iccv.ro](http://iccv.ro).

Raportul este disponibil pe saiturile [ICCV](http://iccv.ro), platforma [România Socială](http://romania-sociala.ro) și pe [Biblioteca Virtuală de Sociologie](http://biblioteca-virtuala.ro).

Autori:

Iulian Stănescu

Mihai Dumitru

Cuvânt înainte:

acad. Cătălin Zamfir

Toate drepturile asupra acestei ediții aparțin exclusiv autorilor.

Asistenți de cercetare:

Iulian Aldea

Alin Casapu

Ana Nițu

Instrucțiuni pentru citare: Iulian Stănescu, Mihai Dumitru. *Pandemia COVID-19 și vaccinarea: reprezentări sociale*. București: ICCV, 2021.

Autorii mulțumesc tuturor acelor care au contribuit la realizarea acestui raport cu observații și comentarii pe manuscris.

Cuprins

Cuvânt înainte (acad. Cătălin Zamfir).....	5
Introducere	6
Obiective de cercetare.....	6
Metodologie	7
Noul coronavirus și pandemia COVID-19	9
Vaccinarea împotriva COVID-19	12
Efectele pandemiei asupra coeziunii sociale	14
În loc de încheiere	17
Rezultate generale.....	19
Variația răspunsurilor în funcție de caracteristici socio-demografice	24
În general vorbind, cât de mulțumit sunteți cu viața dvs.?	24
Cât de mulțumit sunteți cu starea dvs. de sănătate?	25
Cunoașteți cel puțin o persoană dintre cele din jurul dvs. - rude, prieteni, colegi de muncă, vecini, cunoștințe - care a fost infectată cu noul coronavirus?	26
Dar dvs. ați fost infectat cu noul coronavirus?	27
După părerea dvs., cât de ușor se transmite noul coronavirus de la om la om?.....	28
În opinia dvs., prin comparație cu gripa, cât de gravă este infecția provocată de noul coronavirus?	29
După părerea dvs., prin comparație cu anii anteriori, în perioada pandemiei COVID-19, măsura în care românii respectă regulile de conviețuire a crescut, a scăzut sau a rămas la fel?	30
După părerea dvs., prin comparație cu anii anteriori, în perioada pandemiei COVID-19, solidaritatea între români a crescut, a scăzut sau a rămas la fel?	31
După părerea dvs., prin comparație cu anii anteriori, în perioada pandemiei COVID-19, încrederea între oameni a crescut, a scăzut sau a rămas la fel?	32
După părerea dvs., prin comparație cu anii anteriori, în perioada pandemiei COVID-19, măsura în care românii pot conta pe ajutorul semenilor a crescut, a scăzut sau a rămas la fel?	33
În perioada pandemiei din ultimul an, cât de des ați trăit sentimentul să sunteți singur în fața problemelor vieții?.....	34
În opinia dvs., cât va dura pandemia COVID-19?	35
După părerea dvs., ce proporție din populația adultă a României se va vaccina în acest an împotriva COVID-19?	36
Dvs. ați recomanda unei persoane apropiate să se vaccineze sau să nu se vaccineze?	38
Lista figurilor	39
Despre ICCV	40
Despre Elicom	40

Cuvânt înainte (acad. Cătălin Zamfir)



vârf ai Institutului nostru.

Iată o analiză sociologică a reprezentărilor sociale ale populației României asupra pandemiei COVID-19. Noul raport este realizat pe un eșantion reprezentativ, alcătuit profesionist, cu date extrem de interesante. Este una dintre puținele cercetări empirice de amploare asupra modului în care populația a reacționat la șocul pandemiei COVID-19, pe care îl suportăm de aproape un an și jumătate. Autorii raportului sunt specialiști de

În anul 2020 colegii de la Institutul de Cercetare a Calității Vieții au considerat că e important să adauge și perspectiva noastră, a sociologilor, la analiza pandemiei și a efectelor sale. Au rezultat cinci rapoarte sociale, cuprinse ulterior într-o lucrare de sinteză. Efortul respectiv a reprezentat și o invitație din partea noastră, a sociologilor, la colaborare.

Datele prezentate în acest raport social ne pun pe gânduri. Se vehiculează adesea ideea că populația are o mentalitate „conservatoare” și, din acest motiv, manifestă rețineri în a susține măsurile în vederea prevenirii și combaterii pandemiei. Ca sociolog, consider că o asemenea estimare este complet eronată. Populația este, în cea mai mare parte, conștientă de gravitatea situației. 63% dintre participanții la sondaj sunt convingeți că încă din acest an mai mult de jumătate din populație se va vaccina împotriva COVID-19. Într-un moment social critic, 37% dintre participanții la sondaj au identificat drept motivație a respingerii vaccinării „lipsa de informare și proasta informare”, chiar „manipulare și dezinformare”. Îmbunătățirea comunicării pare a fi o parte importantă a creșterii ratei de vaccinare.

O altă problemă. Prevenirea și combaterea pandemiei include o componentă socială critică și care nu poate fi tratată doar din perspectivă medicală. De la început, strategia de prevenire a răspândirii noului coronavirus trebuia să fie pe baze medicale și sociologice. A considera criza actuală doar ca o problemă medicală și tratarea acesteia doar cu mijloace administrative conduc, inevitabil, la rezultate sub așteptări. Populația este percepută ca un simplu pacient. Ea este însă o comunitate, care a suportat criza timp de peste un an și trei luni. Populația trebuie percepută drept un partener al soluționării acestei crize medicale și sociale. În acest punct, sociologii pot să aducă o contribuție importantă.

S-a terminat criza COVID-19? Se pare că nu. Este momentul să lansăm o invitație deschisă la o nouă colaborare a specialiștilor în medicină, precum și a celor în comportamentul individual și colectiv din sociologie, psihologie și științele comunicării.

Acad. Cătălin Zamfir
Director ICCV

Introducere

După mai bine de un secol, umanitatea se confruntă cu o pandemie provocată de un nou coronavirus, care a făcut și face milioane de victime. Pandemia COVID-19 a schimbat modul de viață și comportamentul a miliarde de oameni, a influențat funcționarea economiei și democrației, a învățământului și culturii, coeziunea socială și relațiile dintre oameni, în familie și în comunitate.

Criza sanitară a devenit rapid și o criză structurală a societăților contemporane. Un virus necunoscut a luat prin surprindere nu numai lumea medicală. Politicienii, antreprenorii, managerii, asemenea majorității oamenilor, știau prea puține lucruri despre „lebăda neagră”, care le invadase viețile, pentru a lua deciziile eficace în domeniile lor de activitate.

În România, primele cazuri de infectare cu noul coronavirus apar în februarie 2020. De atunci, trei valuri, cu amplitudini variate, s-au succedat și pe teritoriul țării noastre. Măsurile de combatere a răspândirii pandemiei prin restrângerea circulației și activității sociale au dat rezultatele mixte. În plus față de măsurile de distanțare fizică, strategia de prevenire a răspândirii pandemiei COVID-19 din toate statele membre ale Uniunii Europene, inclusiv România, se bazează pe vaccinare. Cât va mai dura pandemia? Când vom reveni la viață normală? Care este proporția din populație care se va vaccina? Sunt întrebări frecvente, dar, din nefericire, fără un răspuns cert.

Institutul de Cercetare a Calității Vieții (ICCV) al Academiei Române și Elicom au realizat un sondaj de opinie privind felul în care populația României vede pandemia COVID-19 (percepții, evaluări, atitudini), consecințele acesteia asupra vieții oamenilor și funcționării societății, precum și vaccinarea, ca soluție la criza sanitară pe care o parcurgem. ICCV a elaborat obiectivele și metodologia de cercetare, a realizat analiza primară de date și a editat raportul de cercetare. Elicom a realizat culegerea de date prin interviuri telefonice asistate de calculator.

Prezentul raport social continuă seria rapoartelor ICCV pe tema pandemiei COVID-19 și a afectelor acesteia asupra societății românești, disponibile pe Biblioteca Virtuală de Sociologie: *Pandemia și standardul de viață. Politici de protecție socială, Stare de urgență pentru consumul populației, Pandemia COVID-19 din perspectivă demografică și Calitatea vieții în timpul pandemiei: probleme și politici de răspuns*. Interesul publicului larg pentru rapoartele sociale ale ICCV pe tema pandemiei este oglindit în cele peste 9.300 de descărcări de pe Biblioteca Virtuală de Sociologie.

Obiective de cercetare

- 1) ICCV studiază, de peste 30 de ani, condițiile și calitatea vieții oamenilor, acumulând o bază istorică de date despre cum trăiesc românii. În contextul pandemiei, ne-au interesat evaluările pe care le fac oamenii raportului dintre veniturile și cheltuielile gospodăriei (bunăstarea subiectivă), satisfacția lor cu viața și cu sănătatea.
- 2) În ultimul an au avut loc dezbateri aprinse cu privire la natura pandemiei și a virusului care o provoacă, precum și a căilor de ieșire din criza sanitară pe care a provocat-o. Au formulat diverse opinii medici, experți în politici de sănătate, politicieni, jurnaliști și alți formatori de opinie. Au circulat informații adevărate, dar

și false. În societate există o paletă largă de opinii, care afirmă că virusul există sau nu, e periculos sau mai puțin periculos, că vaccinarea este sau nu este utilă etc. O sursă de variație a opiniilor o constituie, desigur, gradul de informare al oamenilor precum și natura informațiilor la care sunt expuși. Unii își bazează opiniile pe informațiile provenind din variate surse, alții pe informații provenite din experiența personală. Acest tip de experiențe cu boala ne-au interesat în cadrul sondajului. În această direcție, obiectivele specifice de cercetare au inclus: evaluarea gravității bolii, a felului în care se transmite (mai ușor sau mai greu), dacă au avut contact direct sau indirect cu boala, precum și estimarea duratei pandemiei.

- 3) În condițiile crizei sociale provocate de criza sanitară, coeziunea socială și solidaritatea din societatea românească au crescut sau au scăzut? Dintre indicatorii numeroși ai relațiilor sociale, cercetarea a vizat: încrederea între oameni, sprijinul reciproc, respectarea normelor sociale (relevante pentru măsurile de restricție impuse prin starea de urgență și, mai apoi, de alertă) și solidaritatea. Aceștia li se adaugă măsurarea sentimentului de singurătate în anul scurs de la începutul pandemiei.
- 4) Încă de la debutul campaniei de vaccinare s-au iscat numeroase controverse privind vaccinarea ca mijloc de combatere a pandemiei COVID-19. Suportul social pentru vaccinare are, în mod evident, un impact decisiv asupra succesului campaniei și, pe cale de consecință, reducerea infectărilor și deceselor asociate COVID-19. De aceea ne-a interesat ce gândesc oamenii despre vaccinarea împotriva noului coronavirus. Pentru aceasta am folosit preponderent întrebări indirecte, semi-proiective, care au rolul de a reduce eroarea de răspuns, respectiv a răspunsurilor conformiste, nesincere. Le-am cerut oamenilor să evalueze amplitudinea curentului din societate care acceptă vaccinarea împotriva COVID-19 și a motivelor care-i fac pe unii oameni să respingă vaccinarea. La final, subiecții au fost întrebați ce recomandare ar face unei persoane apropiate: să se vaccineze sau să nu se vaccineze.

Metodologie

Universul cercetării a inclus ansamblul persoanelor adulte neinstituționalizate, rezidente în România. Pe baza rezultatelor recensământului populației din 2011, a fost proiectat un eșantion multistadial, probabilist. Baza de eșantionare a fost constituită din utilizatorii de telefonie mobilă și fixă. Au fost intervievate 1.023 de persoane. Eșantionul a fost validat pe baza datelor recensământului populației din 2011 și este reprezentativ pentru populația adultă neinstituționalizată a României. La un grad de încredere de 95%, marja de eroare este de +/- 3,1% la nivelul întregului eșantion. Metoda de culegere a datelor a constat în interviuri telefonice cu selecția subiecților asistată de calculator (CATI), în conformitate cu prevederile GDPR și ale legislației privind protecția datelor personale. Datele au fost culese în perioada 18-25 și 28-31 mai de către Elicom. Baza de date nu a fost ponderată.

Chestionarul a fost construit astfel încât:

- 1) să fie un instrument care să aducă informații de maximă acuratețe, suficiente și adecvate realizării obiectivelor cercetării;
- 2) să fie adaptat interviului telefonic ca formulare și număr al întrebărilor.

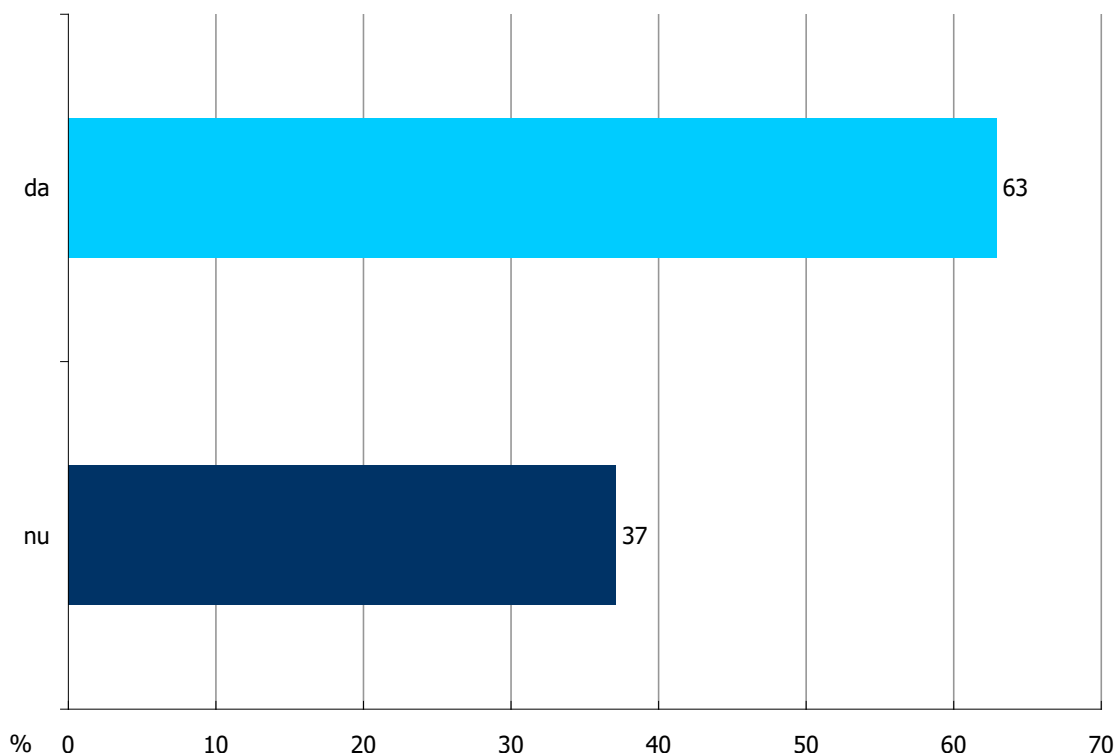
Chestionarul a avut 24 de itemi (întrebări închise și deschise). Datorită dezbaterilor publice din ultimele luni „vaccinarea” este percepută de populație drept o normă socială. Pentru a evita

erorile de răspuns generate de adaptarea la această normă, am folosit întrebări indirecte, semi-proiective, pentru a surprinde atitudinea față de vaccinare. Pentru a identifica motivele care determină pe oameni să nu se vaccineze, am folosit o întrebare deschisă. Chestionarul a fost testat într-o pre-anchetă, care l-a validat metodologic. Operatorii de interviu, profesioniști cu experiență în realizarea de interviuri telefonice au fost instruiți la sediul Elicom.

Noul coronavirus și pandemia COVID-19

O majoritate clară dintre cetățeni (63%) au avut contact indirect cu noul coronavirus. Mai mult de trei din cinci români cunosc cel puțin o persoană din jurul lor - dintre rude, prieteni, colegi de muncă, vecini sau cunoștințe - care a fost infectată cu noul coronavirus (**Figura 1**). Proporții mai ridicate de cetățeni care au avut contact indirect cu noul coronavirus se întâlnesc în mediul urban (72%), între persoanele în vârstă de 35-49 de ani (72%), între persoanele cu studii superioare (89%) și în gospodării cu bunăstare subiectivă (70%). De asemenea, în jur de 15% dintre români afirmă că au fost infectați cu noul coronavirus.

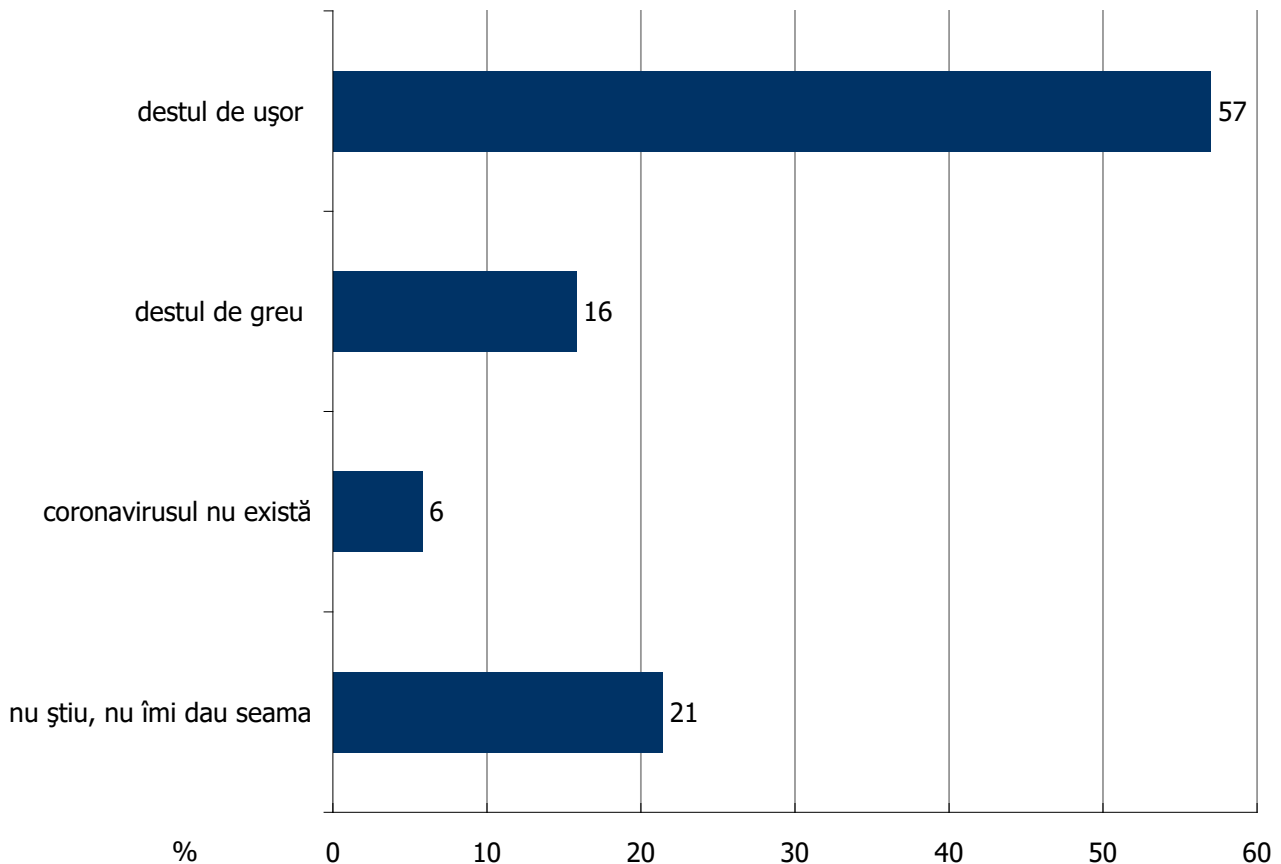
Figura 1. Cunoașteți cel puțin o persoană dintre cele din jurul dvs. - rude, prieteni, colegi de muncă, vecini, cunoștințe - care a fost infectată cu noul coronavirus?



Evaluările populației României în privința felului în care se transmite noul coronavirus converg, în majoritate de 57%, spre ideea că acesta se transmite destul de ușor de la om la om. O minoritate de circa 16% susține că noul coronavirus se transmite destul de greu de la om la om.

Deși reprezintă o proporție scăzută între cetățenii României (6%), există și un segment de populație, de cel puțin 800.000-900.000 de persoane, care afirmă deschis că nu există noul coronavirus. Caracterul de opoziție față de curentul majoritar de opinie nu exclude posibilitatea ca segmentul de populație care susține ideea inexistenței noului coronavirus să fie mai amplu, iar unii oameni să evite să afirme deschis ceea ce gândesc. De altfel, ceva mai mult de o cincime dintre români evită să pronunțe în mod deschis în privința felului în care se transmite noul coronavirus (**Figura 2**).

Figura 2. După părerea dvs., cât de ușor se transmite noul coronavirus de la om la om?



Evaluările populației în privința gravității infecției cauzate de către noul coronavirus au avut la bază comparația cu gripa. Rezultatele cercetării denotă existența a două curente majore de opinie.

Cei mai mulți dintre români (42%) cred că infecția provocată de noul coronavirus este mai gravă decât gripa. Opinia respectivă este cel mai larg împărtășită (71%) în rândul populației vârstnice, de 65 de ani și peste. 14% dintre cetățeni cred că infecția cu noul coronavirus este la fel de gravă ca gripa și numai 4% cred că este mai puțin gravă decât gripa. Un punct de vedere mai nuanțat, potrivit căruia gravitatea infecției cu noul coronavirus diferă de la om la om, este împărtășit de circa 40% din populație (**Figura 3**).

Aproape jumătate dintre români (47%) cred că pandemia COVID-19 va mai dura cel puțin 2-3 ani. Acest curent de opinie este dominant în toate categoriile socio-demografice. În schimb, aproape 30% dintre cetățeni sunt încrezători că pandemia se va încheia în anul 2021. Circa o pătrime din populație crede că pandemia va dura până anul viitor (**Figura 4**).

Figura 3. În opinia dvs., prin comparație cu gripa, cât de gravă este infecția provocată de noul coronavirus?

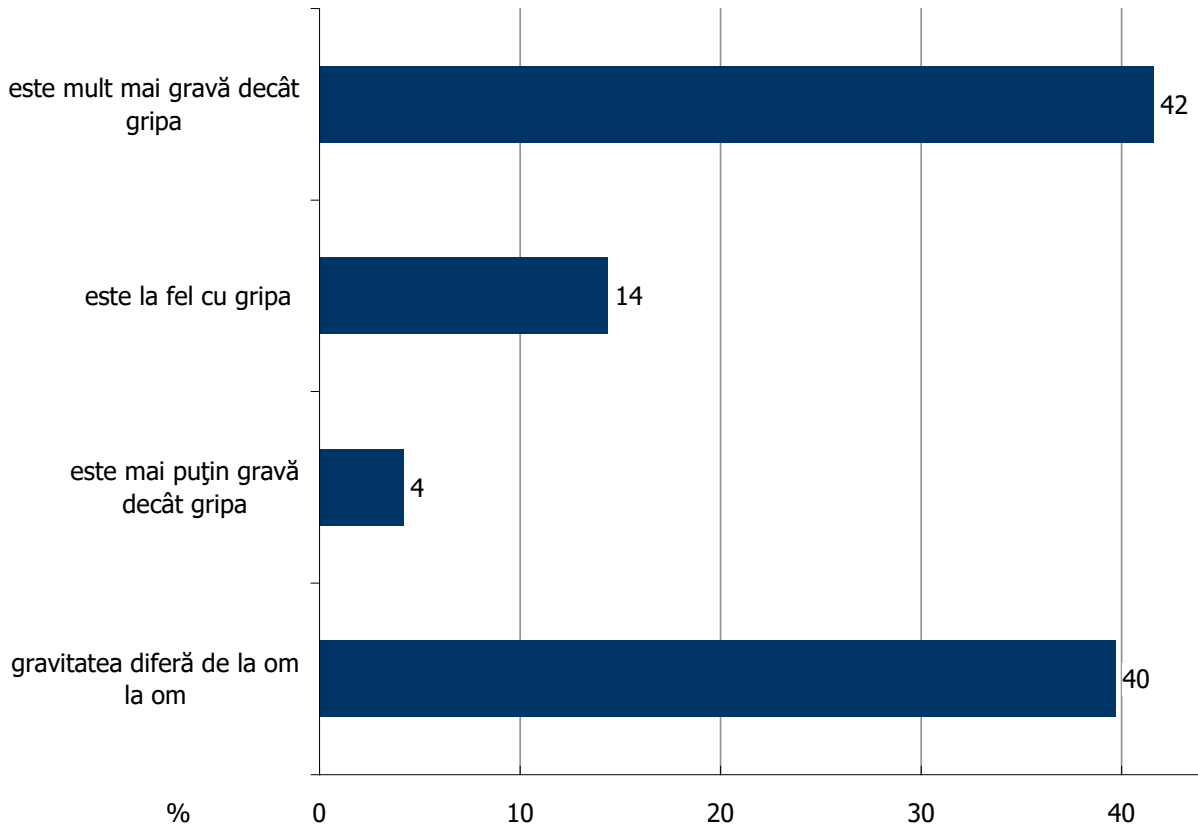
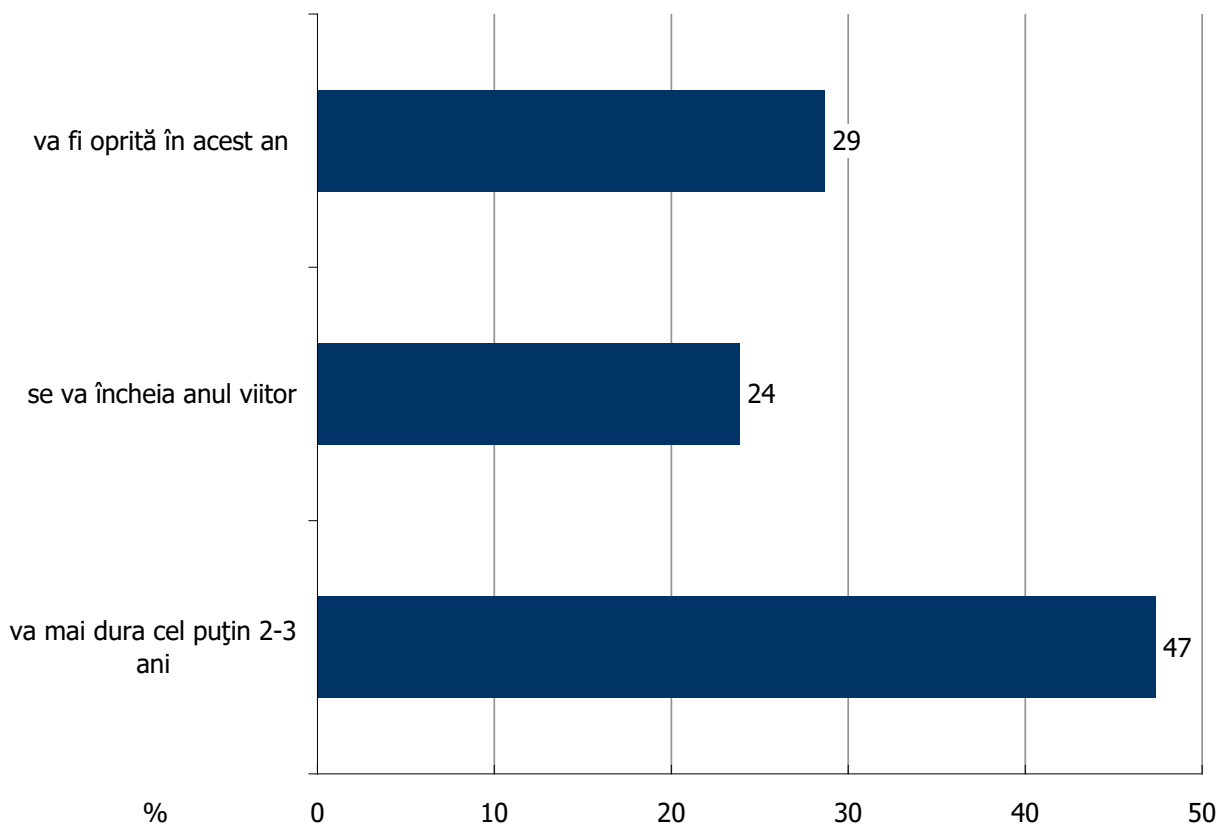


Figura 4. În opinia dvs, cât va dura pandemia COVID-19?

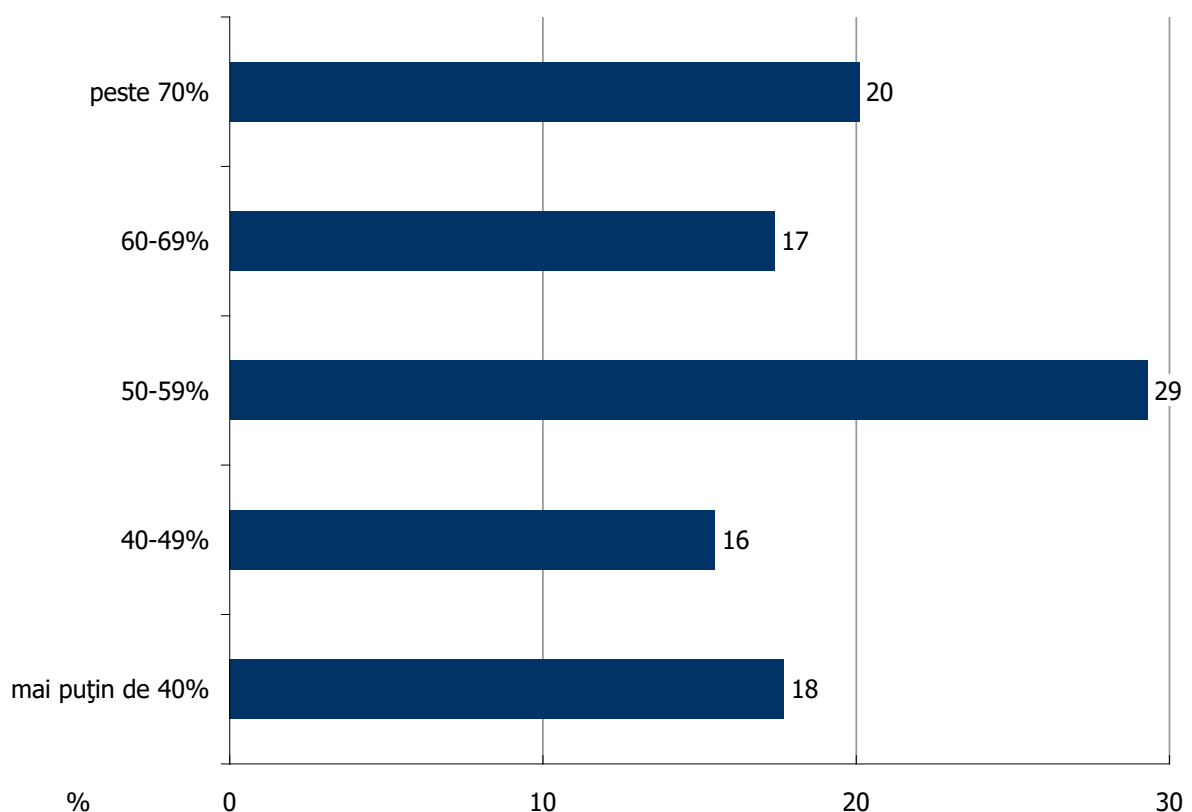


Vaccinarea împotriva COVID-19

Potrivit cercetării realizate de ICCV și Elicom, există trei curente de opinie în populație cu privire la proporția populației adulte care se va vaccina împotriva noului coronavirus: pesimiștii, moderații și optimiștii.

Pesimiștii formează circa o treime din populație (34%). Aceștia se așteaptă ca mai puțin de jumătate dintre adulți să se vaccineze în acest an. Optimiștii, care reprezintă ceva mai mult de o treime din populație (37%), estimează că se vor vaccina în acest an peste 60% din adulții eligibili pentru vaccinare. În sfârșit, moderații – aproape trei din zece persoane (29%) – susțin că în acest an se vor vaccina între 50% și 59% din populația adultă (**Figura 5**). În întregul eșantion, media estimărilor subiecților cu privire la proporția populației adulte a României care se va vaccina în acest an este de 52%. Această valoare este întărită de faptul că mai mult de jumătate (56%) dintre subiecții cercetării ar recomanda unei persoane apropiate să se vaccineze.

Figura 5. După părerea dvs., ce proporție din populația adultă a României se va vaccina în acest an împotriva COVID-19?

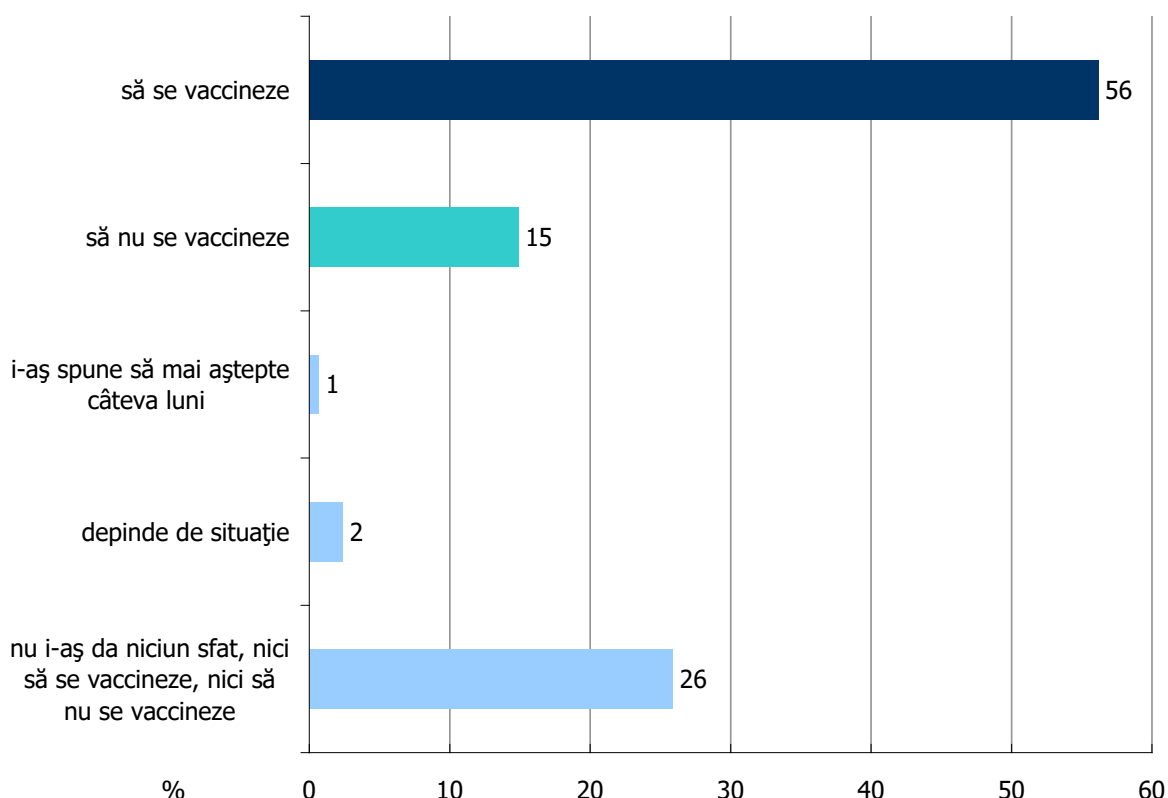


Dacă obstacolele din calea vaccinării (distanța față de centrele de vaccinare, obstacole psihologice, cognitive) ar fi eliminate, pe baza datelor de sondaj estimăm că între 55% și 59% din populația adultă rezidentă s-ar vaccina în acest an.

Dacă ar avea posibilitatea, ceva mai mult de jumătate (56%) dintre cetățeni ar recomanda unei persoane apropiate să se vaccineze împotriva noului coronavirus. Categoriile de populație cele mai favorabile vaccinării sunt vârstnicii (67%) și persoanele cu studii superioare (67%).

Cei care nu ar face o asemenea recomandare se împart în două categorii. Pe de o parte, sunt cei care evită o recomandare fermă într-un sens sau altul. Circa trei din zece persoane nu ar da niciun sfat (26%), ar spune să mai aștepte câteva luni (1%) ori declară că recomandarea depinde de situație (2%). Există și o a treia categorie, care se opune vaccinării și ar recomanda apropiaților să nu se vaccineze. Proporția acestora este de circa 15%, adică peste 2 milioane de persoane din toate straturile sociale (**Figura 6**).

Figura 6. Dvs. ați recomanda unei persoane apropiate să se vaccineze sau să nu se vaccineze (împotriva COVID-19)?



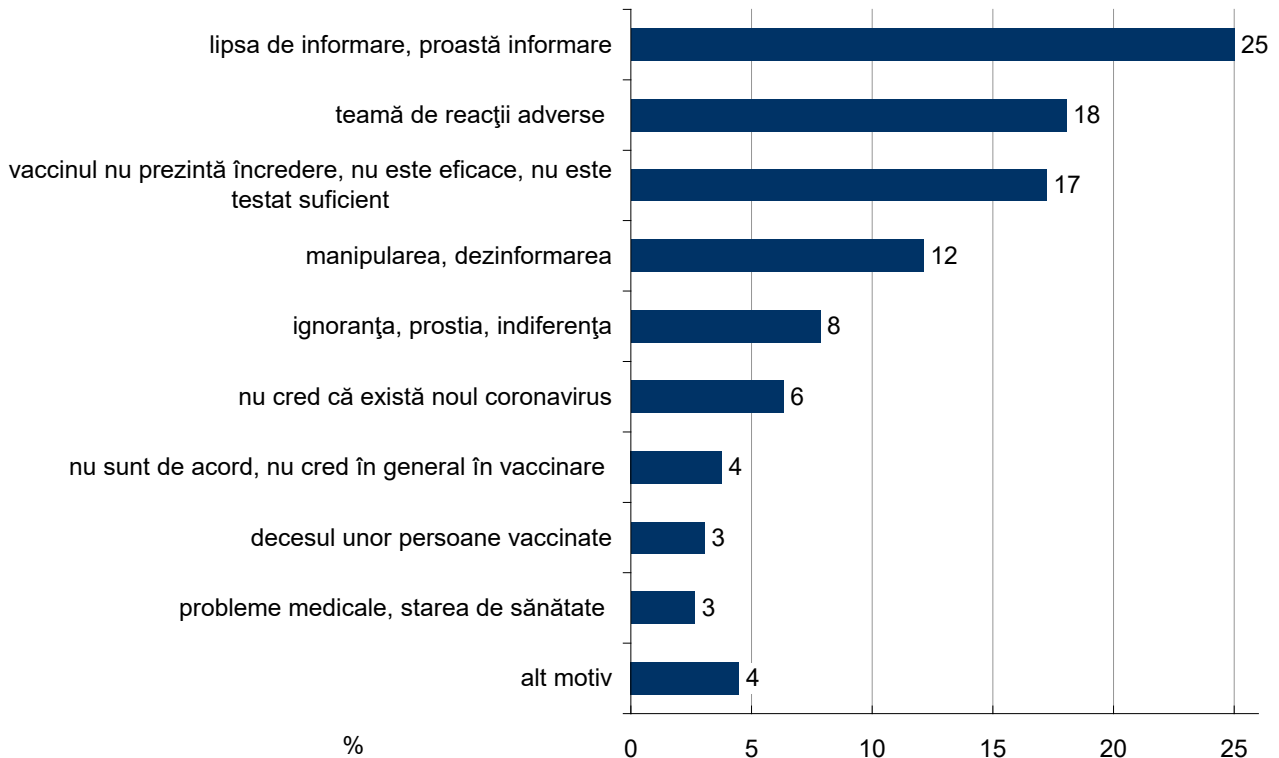
Pentru identificarea motivației împotriva vaccinării metodologia cercetării a prevăzut utilizarea de întrebări indirecte, semi-proiective, care au rolul de a reduce eroarea de răspuns, respectiv a răspunsurilor conformiste, nesincere. Subiecții sondajului realizat de ICCV și Elicom au oferit răspunsuri la întrebarea deschisă „În opinia dvs., ce îi face pe unii oameni să nu se vaccineze împotriva COVID-19?”. Răspunsurile pot fi încadrate în două mari categorii.

O primă categorie, care grupează opțiunile a 44% dintre respondenți, include drept motivații lipsa de informare, proasta informare, manipularea sau dezinformarea (36%), precum și ignoranța, prostia și indiferența (8%).

A doua categorie, care grupează atitudini rezervate sau ostile vaccinării (48%), include drept motive: teama de reacții adverse la vaccinare, inclusiv de moarte (21%), neîncrederea în serurile anti-COVID-19 (nu sunt eficiente, nu sunt testate suficient - 17%), neîncrederea generală în vaccinare (4%); acestora li se adaugă și motivația inexistenței noului coronavirus

(6%). Această ultimă motivație descrie o grupare de oameni, redusă ca proporție, dar suficient de numeroasă (peste 800.000 de persoane) și de activă pentru a-și face simțită prezența (**Figura 7**).

Figura 7. În opinia dvs., ce îi face pe unii oameni să nu se vaccineze împotriva COVID-19?



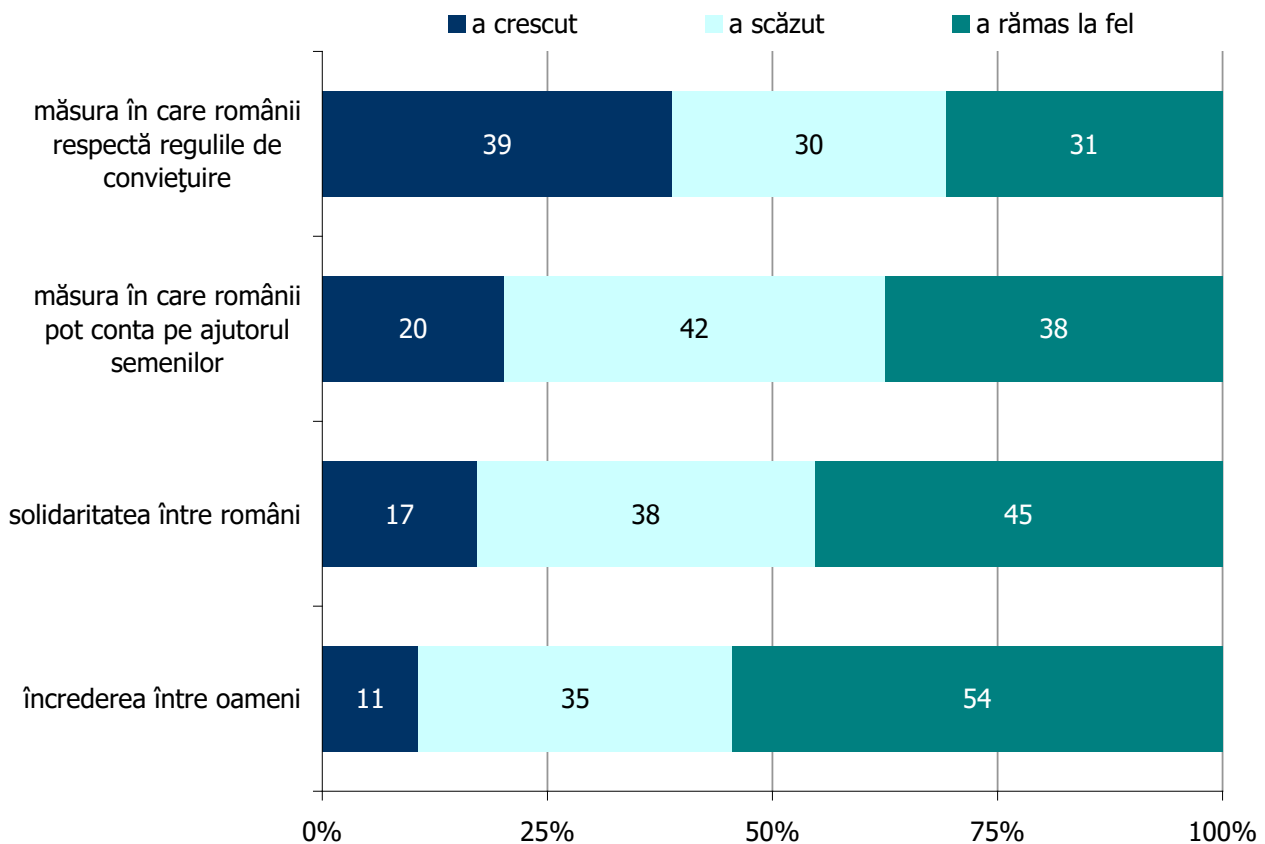
Efectele pandemiei asupra coeziunii sociale

Opinia publică este fragmentată când evaluează efectele pandemiei COVID-19 asupra coeziunii sociale, a relațiilor din oameni și a climatului social. Un segment larg (între 45 și 69%) din populație observă schimbările sociale pe care le-a produs pandemia, numai că direcția acestora este descrisă în mod diferit. La polul opus se află curentul de opinie care susține stabilitatea climatului social. Oamenii sunt coerenți în evaluările pe care le fac coeziunii sociale.

Aproape 40% dintre români susțin că gradul de respectare a regulilor de conviețuire a crescut în perioada pandemiei COVID-19 în comparație cu anii anteriori, conform rezultatelor sondajului de opinie realizat de ICCV și Elicom. Proporții relativ egale din populație afirmă contrariul: 30% susțin că gradul de respectare a normelor sociale a scăzut, iar 31% că a rămas neschimbat (**Figura 8**). Percepția climatului de respectare a normelor sociale este influențată de nivelul de educație: absolvenții de învățământ superior susțin într-o mai mare măsură (52%) că gradul respectării regulilor de conviețuire a crescut. Aceeași înclinație spre evaluări pozitive se regăsește și la persoanele care trăiesc în gospodării mai prospere (42%).

Mai mult de 4 din 10 persoane (42%) cred că măsura în care românii pot conta pe ajutorul semenilor a scăzut în pandemie. O proporție apropiată (38%) susține că nu s-a schimbat nimic în privința spiritului de ajutorare, iar numai o cincime din populație consideră că a crescut (**Figura 8**).

Figura 8. După părerea dvs., prin comparație cu anii anteriori, în perioada pandemiei COVID-19...?



Cei mai mulți oameni (45%) cred că solidaritatea între oameni a rămas neschimbată în perioada pandemiei, conform rezultatelor sondajului de opinie realizat de ICCV și Elicom. Aproape 4 din 10 (38%) români consideră că nivelul de solidaritate din societatea românească a scăzut în ultimul an. La polul opus, mai puțin de o cincime din populație (17%) este de părere că nivelul de solidaritate a crescut în perioada pandemiei, comparativ cu anii anteriori. Tinerii (18-34 ani), persoanele cu studii superioare și cele care provin din gospodăriile mai prospere observă mai frecvent decât alte categorii că solidaritatea între oameni a scăzut în perioada pandemiei (**Figura 8**).

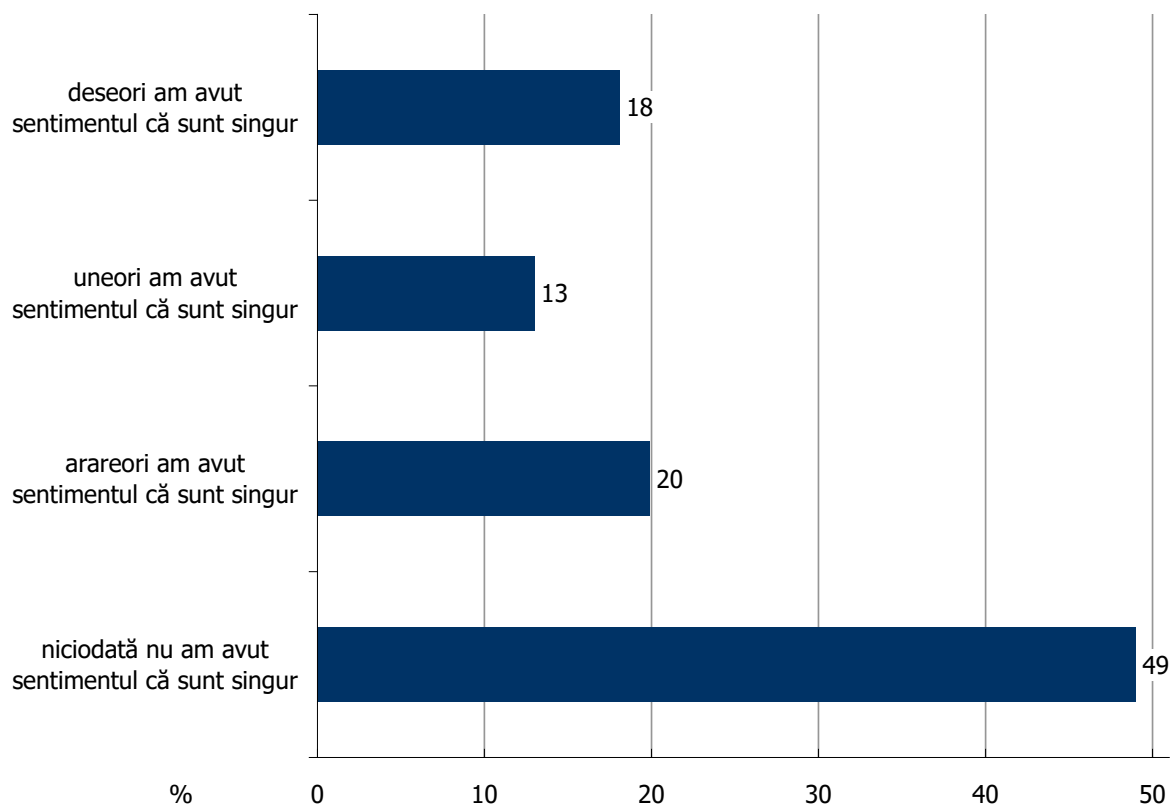
Majoritatea cetățenilor (54%) cred că încrederea între oameni nu s-a schimbat în perioada pandemiei, comparativ cu anii anteriori. Circa o treime din populație (35%) consideră că încrederea între oameni a scăzut în vremea pandemiei și numai 11% dintre români cred că încrederea a crescut. Tinerii, persoanele cu studii elementare și persoanele din gospodării prospere reprezintă categoriile din populație în care proporția acelor care afirmă că încrederea a scăzut este mai ridicată (**Figura 8**).

Populația este divizată când evaluează efectele izolării sociale în pandemie: aproape jumătate din populație (49%) crede că nu s-a schimbat nimic în relațiile dintre oameni; ceilalți (51%) au trăit cu frecvență variabilă sentimentul că sunt singuri în fața problemelor vieții (**Figura 9**). Între aceștia, aproape o cincime dintre români (18%) declară că deseori au avut un sentiment de însingurare în perioada pandemiei.

Efectele societale ale izolării sociale, ale sentimentului de însingurare, reprezintă fenomene larg studiate în sociologie. Autori clasici, precum Emile Durkheim¹, au identificat drept efecte anomia socială, respectiv slăbirea sau chiar absența normelor sau valorilor sociale, precum și agravarea sau crearea unor probleme de sănătate, inclusiv sănătate mintală.

Sentimentul de singurătate în fața problemelor vieții este împărtășit mai frecvent de locuitorii satelor, de vârstnici, de persoanele cu studii medii și de cele din gospodării cu venituri scăzute. Relaxarea măsurilor de combatere a pandemiei este mai puțin în măsură să schimbe viața acestor oameni în comparație cu persoanele tinere, din marile aglomerări urbane și cu venituri peste medie. Pe de altă parte, aceste din urmă categorii sunt și cele care se pot bucura în cel mai mare grad de măsurile de relaxare.

Figura 9. În perioada pandemiei din ultimul an, cât de des ați trăit sentimentul să sunteți singur în fața problemelor vieții?



În situații de criză socială, unele societăți cunosc o creștere a nivelului de coeziune, altele o scădere. Societatea românească face parte din a doua categorie. Erodarea legăturilor dintre oameni conduce și la scăderea nivelului de încredere socială. Una dintre consecințe constă în reducerea sprijinului din partea populației pentru măsurile de restrângere a circulației și de distanțare fizică, menite a combate răspândirea pandemiei.

¹ Emile Durkheim. *Sinuciderea. Studiu sociologic*, București: Antet, 2005. Prima ediție în limba franceză datează din 1897.

În loc de încheiere

Pandemia provocată de noul coronavirus va lăsa urme adânci în organizarea și funcționarea societății românești, în viața oamenilor și în relațiile dintre ei. Înțelegerea problemelor și direcției schimbărilor sociale impune realizarea de cercetări sociologice, care să crească nivelul cunoașterii de sine al societății românești și să ajute la fundamentarea politicilor publice.

După mai mult de un an de la apariția și răspândirea unei noi boli, românii au reprezentări sociale cristalizate despre pandemie, idei, atitudini și motive care le determină comportamentul. Cercetarea de față a adus la lumină, în limita resurselor disponibile, aceste reprezentări sociale. Datele de opinie prezentate în acest raport trebuie privite ținând cont de limitările lor inerente. În primul rând, acestea au la bază niveluri foarte diferite în populație de cunoaștere și înțelegere a unor noțiuni. Altfel spus, aceeași întrebare sau același cuvânt poate avea înțelesuri diferite pentru persoane diferite. Din acest motiv, opinia sau răspunsurile subiecților la sondajele de opinie prezintă mai degrabă un caracter brut, cu o anumită doză de superficialitate. Față de aspecte ale aceluiași subiect ori eveniment, oamenii pot avea păreri sau chiar emoții contradictorii. În multe situații, răspunsurile subiecților au la bază considerentele care le sunt cele mai apropiate la acel moment sau primele idei care le vin în minte.²

În ceea ce privește reprezentările sociale despre pandemia COVID-19, majoritatea populației este conștientă de gravitatea bolii și consideră că pandemia nu va lua sfârșit prea curând. De asemenea, o majoritate apreciabilă, de aproape două treimi, avut contact indirect cu noul coronavirus. Altfel spus, în formarea percepțiilor, atitudinilor și evaluărilor față de pandemie, majoritatea oamenilor au la dispoziție și propria experiență, care se adaugă mesajelor din media și de pe rețelele sociale.

În privința vaccinării împotriva COVID-19, media estimărilor subiecților cu privire la proporția populației adulte a României care se va vaccina în anul 2021 este de 52%. Acest prag, de ceva mai mult de jumătate din populația adultă, este întărit de faptul că mai mult de jumătate (56%) dintre subiecții cercetării ar recomanda unei persoane apropiate să se vaccineze.

Succesul campaniei de vaccinare va depinde, în definitiv, de suportul din partea populației. Cercetarea de față și-a propus să aducă la lumină ceea ce gândesc oamenii despre motivele de respingere a vaccinării. Pentru aceasta am folosit o întrebare indirectă, semi-proiectivă, deschisă (fără răspunsuri standardizate din care respondentul să aleagă), menită a reduce eroarea de răspuns, adică a răspunsurilor conformiste, nesincere pe o temă sensibilă. Rezultatele indică nevoia unei comunicări publice mai bune, cantitativ și calitativ, care să prevină dezinformarea și manipularea. Natura provocării din calea campaniei de vaccinare este ilustrată de faptul că aproape jumătate dintre respondenți au identificat drept motivație a respingerii atitudini rezervate sau ostile vaccinării, la care se adaugă și ideea inexistenței noului coronavirus.

² A se vedea și în John Zaller. *The Nature and Origins of Mass Opinion*. Cambridge: Cambridge University Press, 1992.

În situații de criză socială, unele societăți cunosc o creștere a nivelului de coeziune, altele o scădere. Societatea românească face parte din a doua categorie. La mai bine de un an și 3 luni de la debutul pandemiei COVID-19, țesutul social se resimte. Organismul social al României este vlăguit. Altfel spus, suntem o societate mai puțin rezilientă. Scăderea coeziunii și solidarității, creșterea neîncrederii sunt semne ale unei tensiuni sociale în creștere, care se adaugă unui fond de inegalități economice și sociale care își au rădăcinile în perioada de tranziție.

În ultimul an și jumătate s-au făcut și continuă să se facă multe ipoteze despre pandemie și despre comportamentul (colectiv și individual) al oamenilor. Acestea rămân simple speculații fără informațiile produse de cercetare. În ultimul an, ICCV a realizat mai multe rapoarte despre consecințele sociale ale pandemiei și opțiunile în formularea politicilor de răspuns. Tocmai pentru că societatea românească se confruntă cu o criză atotcuprinzătoare, multidimensională, o adevărată „lebadă neagră”, este nevoie ca politicile de combatere a pandemiei și efectelor sale să fie fundamentate pe date și cercetare științifică.

Rezultate generale

Din cauza rotunjirii procentelor, suma lor poate fi mai mare sau mai mică de 100% în tabelele de prezentare a rezultatelor cercetării.

În general vorbind, cât de mulțumit sunteți cu viața dvs.?

	total răspunsuri	răspunsuri valide
foarte mulțumit	26	26
destul de mulțumit	50	50
nici mulțumit, nici nemulțumit	13	13
destul de nemulțumit	7	7
foarte nemulțumit	4	4
NS	0	

Notă: NS – nu știu; NR – nu răspund.

Cât de mulțumit sunteți cu starea dvs. de sănătate?

	total răspunsuri	răspunsuri valide
foarte mulțumit	28	28
destul de mulțumit	53	53
destul de nemulțumit	14	14
foarte nemulțumit	4	4
NS	0	

Cunoașteți cel puțin o persoană dintre cele din jurul dvs. – rude, prieteni, colegi de muncă, vecini, cunoștințe, – care a fost infectată cu noul coronavirus?

	total răspunsuri	răspunsuri valide
da	63	63
nu	37	37
NS, NR.	0	

Dar dvs. ați fost infectat cu noul coronavirus?

	total răspunsuri	răspunsuri valide
da	15	16
nu	83	84
NS, NR.	2	

După părerea dvs., cât de ușor se transmite noul coronavirus de la om la om?

	total răspunsuri	răspunsuri valide
destul de ușor	56	73
destul de greu	16	20
coronavirusul nu există	6	7
nu știu, nu îmi dau seama	21	
NR	1	

În opinia dvs., prin comparație cu gripa, cât de gravă este infecția provocată de noul coronavirus?

	total răspunsuri	răspunsuri valide
este mult mai gravă decât gripa	38	42
este la fel cu gripa	13	14
este mai puțin gravă decât gripa	4	4
gravitatea diferă de la om la om	37	40
nu știu, nu îmi dau seama	7	
NR	1	

După părerea dvs., prin comparație cu anii anteriori, în perioada pandemiei COVID-19, măsura în care românii respectă regulile de conviețuire a crescut, a scăzut sau a rămas la fel?

	total răspunsuri	răspunsuri valide
a crescut	37	39
a scăzut	28	30
a rămas la fel	29	31
NS	6	
NR	0	

După părerea dvs., prin comparație cu anii anteriori, în perioada pandemiei COVID-19, solidaritatea între români a crescut, a scăzut sau a rămas la fel?

	total răspunsuri	răspunsuri valide
a crescut	16	17
a scăzut	35	38
a rămas la fel	43	45
NS	6	
NR	0	

După părerea dvs., prin comparație cu anii anteriori, în perioada pandemiei COVID-19, încrederea între oameni a crescut, a scăzut sau a rămas la fel?

	total răspunsuri	răspunsuri valide
a crescut	10	11
a scăzut	33	35
a rămas la fel	52	54
NS	4	
NR	1	

După părerea dvs., prin comparație cu anii anteriori, în perioada pandemiei COVID-19, măsura în care românii pot conta pe ajutorul semenilor a crescut, a scăzut sau a rămas la fel?

	total răspunsuri	răspunsuri valide
a crescut	19	20
a scăzut	39	42
a rămas la fel	35	38
NS	6	
NR	1	

În perioada pandemiei din ultimul an, cât de des ați trăit sentimentul să sunteți singur în fața problemelor vieții?

	total răspunsuri	răspunsuri valide
deseori am avut sentimentul că sunt singur	18	18
uneori am avut sentimentul că sunt singur	13	13
arareori am avut sentimentul că sunt singur	20	20
niciodată nu am avut sentimentul că sunt singur	48	49
NS, NR.	1	

În opinia dvs., cât va dura pandemia COVID-19?

	total răspunsuri	răspunsuri valide
va fi oprită în acest an	24	29
se va încheia anul viitor	20	24
va mai dura cel puțin 2-3 ani	41	47
NS, NR.	15	

După părerea dvs., ce proporție din populația adultă a României se va vaccina în acest an împotriva COVID-19?

	total răspunsuri	răspunsuri valide
mai puțin de 40%	16	18
40-49%	14	16
50-59%	26	29
60-69%	16	17
70% și peste	18	20
NS, NR.	10	
medie		51,2
mediană		50
mod		50
abatere standard		17,86

În opinia dvs., ce îi face pe unii oameni să nu se vaccineze împotriva COVID-19?

	total răspunsuri	răspunsuri valide
lipsa de informare, proastă informare	23	24
teamă de reacții adverse	17	18
vaccinul nu prezintă încredere, nu este eficace, nu este testat suficient	17	17
manipularea, dezinformarea	12	12
ignoranța, prostia, indiferența	8	8
nu cred că există noul coronavirus	6	6
nu sunt de acord cu sau nu cred în general în vaccinare	4	4
decesul unor persoane vaccinate	3	3
probleme medicale, starea de sănătate	3	3
alt motiv	4	5
NS, NR.	4	

Dvs. ați recomanda unei persoane apropiate să se vaccineze sau să nu se vaccineze?

	total răspunsuri	răspunsuri valide
să se vaccineze	56	56
să nu se vaccineze	15	15
i-aș spune să mai aștepte câteva luni	1	1
depinde de situație	2	2
nu i-aș da niciun sfat, nici să se vaccineze, nici să nu se vaccineze	26	26
NS, NR.	1	

Cum estimați veniturile totale ale familiei dvs. în raport cu necesitățile?

	total răspunsuri	răspunsuri valide
nu ne ajung nici pentru strictul necesar	9	9
ne ajung numai pentru strictul necesar	22	23
ne ajung pentru un trai decent, dar nu ne putem permite cumpărarea unor obiecte mai scumpe	36	36
reușim să cumpărăm și unele obiecte mai scumpe, dar cu eforturi	20	20
reușim să avem tot ce ne trebuie, fără mari eforturi	12	12
NS, NR.	0,8	

Dvs. personal utilizați Facebook?

	total răspunsuri	răspunsuri valide
da	73	73
nu	27	27
NS, NR.	0	

Variația răspunsurilor în funcție de caracteristici socio-demografice

Din cauza rotunjirii procentelor, suma lor poate fi mai mare sau mai mică de 100% în tabelele de prezentare a rezultatelor cercetării.

În general vorbind, cât de mulțumit sunteți cu viața dvs.?

	total	urban	rural
foarte mulțumit	26	28	26
destul de mulțumit	50	50	51
nici mulțumit, nici nemulțumit	13	12	15
destul de nemulțumit	7	7	8
foarte nemulțumit	4	3	4

	total	bărbați	femei
foarte mulțumit	26	30	22
destul de mulțumit	50	49	51
nici mulțumit, nici nemulțumit	13	10	16
destul de nemulțumit	7	7	8
foarte nemulțumit	4	4	3

	total	18-34	35-49	50-64	65+
foarte mulțumit	26	36	29	22	12
destul de mulțumit	50	51	55	46	47
nici mulțumit, nici nemulțumit	13	9	9	16	21
destul de nemulțumit	7	2	5	10	14
foarte nemulțumit	4	2	2	6	6

	total	studii elementare	studii medii	studii superioare
foarte mulțumit	26	19	25	35
destul de mulțumit	50	50	49	53
nici mulțumit, nici nemulțumit	13	14	15	6
destul de nemulțumit	7	10	7	4
foarte nemulțumit	4	6	4	2

Notă: categoria studii elementare include și persoanele fără școală

	total	sărăcie subiectivă	bunăstare subiectivă
foarte mulțumit	26	13	32
destul de mulțumit	50	42	54
nici mulțumit, nici nemulțumit	13	22	9
destul de nemulțumit	7	16	3
foarte nemulțumit	4	7	2

	total	cont FB	fără cont FB
foarte mulțumit	26	28	20
destul de mulțumit	50	51	47
nici mulțumit, nici nemulțumit	13	13	15
destul de nemulțumit	7	5	12
foarte nemulțumit	4	3	6

FB - Facebook

Cât de mulțumit sunteți cu starea dvs. de sănătate?

	total	urban	rural
foarte mulțumit	29	32	23
destul de mulțumit	53	54	51
destul de nemulțumit	14	10	20
foarte nemulțumit	4	4	5

	total	bărbați	femei
foarte mulțumit	29	33	24
destul de mulțumit	53	52	53
destul de nemulțumit	14	11	18
foarte nemulțumit	4	4	5

	total	18-34	35-49	50-64	65+
foarte mulțumit	29	43	31	21	29
destul de mulțumit	53	50	56	58	53
destul de nemulțumit	14	5	10	16	14
foarte nemulțumit	4	2	3	5	4

	total	studii elementare	studii medii	studii superioare
foarte mulțumit	29	25	27	38
destul de mulțumit	53	34	55	52
destul de nemulțumit	14	30	14	8
foarte nemulțumit	4	10	4	2

	total	sărăcie subiectivă	bunăstare subiectivă
foarte mulțumit	29	18	33
destul de mulțumit	53	49	55
destul de nemulțumit	14	26	9
foarte nemulțumit	4	7	3

	total	cont FB	fără cont FB
foarte mulțumit	29	31	21
destul de mulțumit	53	55	48
destul de nemulțumit	14	12	22
foarte nemulțumit	4	3	9

Cunoașteți cel puțin o persoană dintre cele din jurul dvs. - rude, prieteni, colegi de muncă, vecini, cunoștințe - care a fost infectată cu noul coronavirus?

	total	urban	rural
da	63	72	52
nu	37	28	48

	total	bărbați	femei
da	63	64	62
nu	37	36	38

	total	18-34	35-49	50-64	65+
da	63	62	72	67	48
nu	37	38	28	33	52

	total	studii elementare	studii medii	studii superioare
da	63	31	61	89
nu	37	69	39	11

	total	sărăcie subiectivă	bunăstare subiectivă
da	63	48	70
nu	37	52	30

	total	cont FB	fără cont FB
da	63	64	60
nu	37	36	40

Dar dvs. ați fost infectat cu noul coronavirus?

	total	urban	rural
da	16	18	13
nu	84	82	87

	total	bărbați	femei
da	16	15	16
nu	84	85	84

	total	18-34	35-49	50-64	65+
da	16	14	21	18	10
nu	84	86	79	82	90

	total	studii elementare	studii medii	studii superioare
da	16	10	14	27
nu	84	90	86	73

	total	sărăcie subiectivă	bunăstare subiectivă
da	16	12	17
nu	84	88	83

	total	cont FB	fără cont FB
da	16	17	14
nu	84	83	86

După părerea dvs., cât de ușor se transmite noul coronavirus de la om la om?

	total	urban	rural
destul de ușor	73	74	71
destul de greu	20	19	21
coronavirusul nu există	7	7	8

	total	bărbați	femei
destul de ușor	73	71	73
destul de greu	20	19	22
coronavirusul nu există	7	10	5

	total	18-34	35-49	50-64	65+
destul de ușor	73	66	69	75	84
destul de greu	20	25	23	17	12
coronavirusul nu există	7	9	8	8	4

	total	studii elementare	studii medii	studii superioare
destul de ușor	73	69	71	80
destul de greu	20	16	21	17
coronavirusul nu există	7	15	8	3

	total	sărăcie subiectivă	bunăstare subiectivă
destul de ușor	72	69	74
destul de greu	20	21	20
coronavirusul nu există	8	10	6

	total	cont FB	fără cont FB
destul de ușor	73	70	80
destul de greu	20	22	15
coronavirusul nu există	7	8	5

În opinia dvs., prin comparație cu gripa, cât de gravă este infecția provocată de noul coronavirus?

	total	urban	rural
este mult mai gravă decât gripa	42	41	43
este la fel cu gripa	14	15	13
este mai puțin gravă decât gripa	4	5	4
gravitatea diferă de la om la om	40	39	40

	total	bărbați	femei
este mult mai gravă decât gripa	42	43	40
este la fel cu gripa	14	15	14
este mai puțin gravă decât gripa	4	6	3
gravitatea diferă de la om la om	40	36	43

	total	18-34	35-49	50-64	65+
este mult mai gravă decât gripa	42	24	34	47	71
este la fel cu gripa	14	21	16	12	6
este mai puțin gravă decât gripa	4	5	4	5	2
gravitatea diferă de la om la om	40	50	46	36	21

	total	studii elementare	studii medii	studii superioare
este mult mai gravă decât gripa	42	52	41	41
este la fel cu gripa	14	17	14	15
este mai puțin gravă decât gripa	4	1	4	8
gravitatea diferă de la om la om	40	30	41	36

	total	sărăcie subiectivă	bunăstare subiectivă
este mult mai gravă decât gripa	42	46	40
este la fel cu gripa	14	16	14
este mai puțin gravă decât gripa	4	4	4
gravitatea diferă de la om la om	40	34	42

	total	cont FB	fără cont FB
este mult mai gravă decât gripa	42	34	63
este la fel cu gripa	14	16	9
este mai puțin gravă decât gripa	4	5	3
gravitatea diferă de la om la om	40	45	25

După părerea dvs., prin comparație cu anii anteriori, în perioada pandemiei COVID-19, măsura în care românii respectă regulile de conviețuire a crescut, a scăzut sau a rămas la fel?

	total	urban	rural
a crescut	39	42	35
a scăzut	30	31	30
a rămas la fel	31	27	35

	total	bărbați	femei
a crescut	39	41	37
a scăzut	30	30	30
a rămas la fel	31	29	33

	total	18-34	35-49	50-64	65+
a crescut	39	41	40	41	31
a scăzut	30	33	32	29	26
a rămas la fel	31	26	28	30	43

	total	studii elementare	studii medii	studii superioare
a crescut	39	26	37	52
a scăzut	30	36	31	25
a rămas la fel	31	38	32	23

	total	sărăcie subiectivă	bunăstare subiectivă
a crescut	39	29	43
a scăzut	30	32	30
a rămas la fel	31	39	27

	total	cont FB	fără cont FB
a crescut	39	40	37
a scăzut	30	32	26
a rămas la fel	31	28	37

După părerea dvs., prin comparație cu anii anteriori, în perioada pandemiei COVID-19, solidaritatea între români a crescut, a scăzut sau a rămas la fel?

	total	urban	rural
a crescut	17	17	17
a scăzut	38	39	36
a rămas la fel	45	44	47

	total	bărbați	femei
a crescut	17	19	16
a scăzut	38	39	36
a rămas la fel	45	42	48

	total	18-34	35-49	50-64	65+
a crescut	17	22	20	14	11
a scăzut	38	42	34	39	33
a rămas la fel	45	36	46	47	56

	total	studii elementare	studii medii	studii superioare
a crescut	17	11	18	18
a scăzut	38	38	37	40
a rămas la fel	45	51	45	42

	total	sărăcie subiectivă	bunăstare subiectivă
a crescut	17	12	20
a scăzut	37	33	39
a rămas la fel	46	55	41

	total	cont FB	fără cont FB
a crescut	17	17	17
a scăzut	38	38	36
a rămas la fel	45	45	47

După părerea dvs., prin comparație cu anii anteriori, în perioada pandemiei COVID-19, încrederea între oameni a crescut, a scăzut sau a rămas la fel?

	total	urban	rural
a crescut	11	9	13
a scăzut	35	35	34
a rămas la fel	54	56	53

	total	bărbați	femei
a crescut	11	11	10
a scăzut	35	34	36
a rămas la fel	54	55	54

	total	18-34	35-49	50-64	65+
a crescut	11	11	10	10	13
a scăzut	35	38	33	36	29
a rămas la fel	54	51	57	54	58

	total	studii elementare	studii medii	studii superioare
a crescut	11	13	11	8
a scăzut	35	40	34	37
a rămas la fel	54	47	55	55

	total	sărăcie subiectivă	bunăstare subiectivă
a crescut	11	8	12
a scăzut	35	31	36
a rămas la fel	54	61	52

	total	cont FB	fără cont FB
a crescut	11	11	11
a scăzut	35	35	35
a rămas la fel	54	54	54

După părerea dvs., prin comparație cu anii anteriori, în perioada pandemiei COVID-19, măsura în care românii pot conta pe ajutorul semenilor a crescut, a scăzut sau a rămas la fel?

	total	urban	rural
a crescut	20	21	19
a scăzut	42	42	42
a rămas la fel	38	36	39

	total	bărbați	femei
a crescut	20	21	20
a scăzut	42	41	43
a rămas la fel	38	38	37

	total	18-34	35-49	50-64	65+
a crescut	20	25	21	17	17
a scăzut	42	46	42	39	41
a rămas la fel	38	29	37	44	42

	total	studii elementare	studii medii	studii superioare
a crescut	20	16	20	22
a scăzut	42	45	41	45
a rămas la fel	38	39	38	32

	total	sărăcie subiectivă	bunăstare subiectivă
a crescut	20	13	23
a scăzut	42	42	42
a rămas la fel	38	45	34

	total	cont FB	fără cont FB
a crescut	20	21	16
a scăzut	42	43	40
a rămas la fel	38	35	44

În perioada pandemiei din ultimul an, cât de des ați trăit sentimentul să sunteți singur în fața problemelor vieții?

	total	urban	rural
deseori am avut sentimentul că sunt singur	18	16	21
uneori am avut sentimentul că sunt singur	13	13	12
arareori am avut sentimentul că sunt singur	20	19	21
niciodată nu am avut sentimentul că sunt singur	49	52	46

	total	bărbați	femei
deseori am avut sentimentul că sunt singur	18	16	20
uneori am avut sentimentul că sunt singur	13	12	14
arareori am avut sentimentul că sunt singur	20	22	18
niciodată nu am avut sentimentul că sunt singur	49	50	48

	total	18-34	35-49	50-64	65+
deseori am avut sentimentul că sunt singur	18	16	14	18	26
uneori am avut sentimentul că sunt singur	13	14	15	12	10
arareori am avut sentimentul că sunt singur	20	22	17	22	17
niciodată nu am avut sentimentul că sunt singur	49	47	53	48	46

	total	studii elementare	studii medii	studii superioare
deseori am avut sentimentul că sunt singur	18	27	18	13
uneori am avut sentimentul că sunt singur	13	6	14	10
arareori am avut sentimentul că sunt singur	20	15	20	20
niciodată nu am avut sentimentul că sunt singur	49	51	47	57

	total	sărăcie subiectivă	bunăstare subiectivă
deseori am avut sentimentul că sunt singur	18	28	14
uneori am avut sentimentul că sunt singur	13	12	14
arareori am avut sentimentul că sunt singur	20	18	21
niciodată nu am avut sentimentul că sunt singur	49	43	52

	total	cont FB	fără cont FB
deseori am avut sentimentul că sunt singur	18	16	23
uneori am avut sentimentul că sunt singur	13	14	9
arareori am avut sentimentul că sunt singur	20	21	17
niciodată nu am avut sentimentul că sunt singur	49	48	51

În opinia dvs., cât va dura pandemia COVID-19?

	total	urban	rural
va fi oprită în acest an	29	26	32
se va încheia anul viitor	24	28	18
va mai dura cel puțin 2-3 ani	47	45	50

	total	bărbați	femei
va fi oprită în acest an	29	26	31
se va încheia anul viitor	24	24	24
va mai dura cel puțin 2-3 ani	47	50	45

	total	18-34	35-49	50-64	65+
va fi oprită în acest an	29	25	25	32	35
se va încheia anul viitor	24	26	29	18	19
va mai dura cel puțin 2-3 ani	47	48	46	50	45

	total	studii elementare	studii medii	studii superioare	
va fi oprită în acest an	29		38	30	19
se va încheia anul viitor	24		22	21	36
va mai dura cel puțin 2-3 ani	47		41	49	45

	total	sărăcie subiectivă	bunăstare subiectivă
va fi oprită în acest an	29	34	26
se va încheia anul viitor	24	17	27
va mai dura cel puțin 2-3 ani	47	39	47

	total	cont FB	fără cont FB
va fi oprită în acest an	29	28	31
se va încheia anul viitor	24	23	25
va mai dura cel puțin 2-3 ani	47	49	43

După părerea dvs., ce proporție din populația adultă a României se va vaccina în acest an împotriva COVID-19?

	total	urban	rural
până în 40%	18	17	18
40-49%	16	18	13
50-59%	29	27	33
60-69%	17	18	16
70% și peste	20	20	20

	total	bărbați	femei
până în 40%	18	18	17
40-49%	16	17	14
50-59%	29	28	31
60-69%	17	17	18
70% și peste	20	20	20

	total	18-34	35-49	50-64	65+
până în 40%	18	19	15	20	18
40-49%	16	15	18	17	13
50-59%	29	28	32	30	26
60-69%	17	16	18	17	19
70% și peste	20	22	18	16	25

	total	studii elementare	studii medii	studii superioare
până în 40%	18	19	18	18
40-49%	16	14	14	22
50-59%	29	22	31	27
60-69%	17	19	16	21
70% și peste	20	27	21	12

	total	sărăcie subiectivă	bunăstare subiectivă
până în 40%	18	23	15
40-49%	16	15	15
50-59%	29	24	32
60-69%	17	17	18
70% și peste	20	21	20

	total	cont FB	fără cont FB
până în 40%	18	17	21
40-49%	16	16	15
50-59%	29	31	26
60-69%	17	17	18
70% și peste	20	20	20

Dvs. ați recomanda unei persoane apropiate să se vaccineze sau să nu se vaccineze?

	total	urban	rural
să se vaccineze	56	59	56
să nu se vaccineze	15	13	15
nu i-aș da niciun sfat, nici să se vaccineze, nici să nu se vaccineze	26	28	26

Categoriile de răspuns „i-aș spune să mai aștepte câteva luni” și „depinde de situație” au fost eliminate din analiză din cauza numărului prea mic de cazuri

	total	bărbați	femei
să se vaccineze	56	57	55
să nu se vaccineze	15	15	15
nu i-aș da niciun sfat, nici să se vaccineze, nici să nu se vaccineze	26	25	27

	total	18-34	35-49	50-64	65+
să se vaccineze	56	44	57	61	67
să nu se vaccineze	15	23	18	7	8
nu i-aș da niciun sfat, nici să se vaccineze, nici să nu se vaccineze	26	27	22	30	23

	total	studii elementare	studii medii	studii superioare
să se vaccineze	56	47	55	67
să nu se vaccineze	15	20	16	5
nu i-aș da niciun sfat, nici să se vaccineze, nici să nu se vaccineze	26	33	26	23

	total	sărăcie subiectivă	bunăstare subiectivă
să se vaccineze	56	50	60
să nu se vaccineze	15	18	13
nu i-aș da niciun sfat, nici să se vaccineze, nici să nu se vaccineze	26	29	25

	total	cont FB	fără cont FB
să se vaccineze	56	54	61
să nu se vaccineze	15	17	10
nu i-aș da niciun sfat, nici să se vaccineze, nici să nu se vaccineze	26	25	27

Lista figurilor

Figura 1. Cunoașteți cel puțin o persoană dintre cele din jurul dvs. - rude, prieteni, colegi de muncă, vecini, cunoștințe, - care a fost infectată cu noul coronavirus?	9
Figura 2. După părerea dvs., cât de ușor se transmite noul coronavirus de la om la om?	10
Figura 3. În opinia dvs., prin comparație cu gripa, cât de gravă este infecția provocată de noul coronavirus?	11
Figura 4. În opinia dvs, cât va dura pandemia COVID-19?	11
Figura 5. După părerea dvs., ce proporție din populația adultă a României se va vaccina în acest an împotriva COVID-19?	12
Figura 6. Dvs. ați recomanda unei persoane apropiate să se vaccineze sau să nu se vaccineze (împotriva COVID-19)?	13
Figura 7. În opinia dvs., ce îi face pe unii oameni să nu se vaccineze împotriva COVID-19? ..	14
Figura 8. După părerea dvs., prin comparație cu anii anteriori, în perioada pandemiei COVID-19...?.....	15
Figura 9. În perioada pandemiei din ultimul an, cât de des ați trăit sentimentul să sunteți singur în fața problemelor vieții?	16

Despre ICCV

Institutul de cercetare a Calității Vieții (ICCV) este cea mai importantă instituție de cercetare științifică dedicată calității vieții și politicilor sociale din România și una dintre cele mai semnificative în acest domeniu din lume. Institutul face parte din rețeaua de cercetare a Academiei Române și este membru al Institutului Național de Cercetări Economice „Costin C. Kirițescu”. Înființat prin Hotărâre de Guvern pe 2 ianuarie 1990, ICCV îmbină astăzi o tradiție valoroasă de cercetare socială cu o orientare modernă, fiind o instituție ce caută permanent atât să onoreze vocația sa de cercetare științifică fundamentală, cât și să contribuie la dezvoltarea societății românești.

Cu un colectiv format din peste 50 de cercetători științifici și asistenți de cercetare, doctori sau doctoranzi în sociologie, ICCV este unul din cele mai mari institute de cercetare în domeniul social din România. Cercetătorii ICCV au o experiență academică importantă rezultată din participarea în rețele și consorții de cercetare, în programe de cercetare atât la nivel național cu finanțare românească, cât și la nivel internațional cu finanțare europeană. Printre cercetătorii ICCV sunt personalități recunoscute din punct de vedere academic la nivelul cercetării europene sau naționale, precum și în calitate de experți de către organizații guvernamentale și neguvernamentale românești și internaționale.

Mai multe informații despre ICCV sunt disponibile pe [situl iccv.ro](http://situl.iccv.ro).

Despre Elicom

Înființată în 1991, Elicom s-a implicat în primii 8 ani de activitate de dezvoltarea infrastructurii hardware-software proprii pentru sistemul național de paging. Pe baza propriei experiențe în domeniul telecomunicațiilor și în realizarea unuia dintre primele centre de apeluri din România pentru un serviciu de comunicații la nivel național, compania Elicom furnizează, începând cu anul 2000, servicii de tip Contact Center pentru companii românești, multinaționale și instituții publice, acoperind orice domeniu de activitate în care satisfacția clientului este considerată ca fiind esența și scopul organizației respective.

Experiența acumulată în acest domeniu garantează capacitatea tehnică și umană a Elicom pentru a dezvolta, pune în aplicare și a oferi servicii și soluții de Call/Contact Center.

Expertiza tehnică, prețurile competitive și resursele umane bine pregătite sunt aspecte care ne recomandă ca un partener de încredere care poate asigura externalizarea serviciilor de call center pentru companii locale dar și companii din întreaga lume. Am acumulat experiența în furnizarea de servicii de call/contact center alături de partenerii noștri: Pharma: Sensiblu, Novartis, La Roche; IT & C : Orange România, Radcom; Responsabilitate socială: Fundația Renașterea, Fundația Leucemia, Help Autism; Servicii publice: Casa Națională de Pensii Publice, Ministerul Integrării Europene, Ministerul Afacerilor Externe, Ministerul Muncii și Justiției Sociale; Produse alimentare: Pizza Hut, Kentucky Fried Chicken, Pizza Hut Delivery, Burger King, Pizzicato; Energie: Distribuție Energie Oltenia; FMCG: Carrefour Romania, Nestle. Tipurile de servicii Call Center furnizate de noi sunt: customer service, info line, help desk, linii pentru preluarea și înregistrarea comenzilor, servicii pentru generarea de lead-uri și vânzarea produselor și serviciilor, sondaje privind satisfacția clienților etc. Elicom este certificat ISO 9001, ISO 14001, ISO 18001, ISO 20000-1, ISO 27001.

Mai multe informații despre Elicom sunt disponibile pe [situl elicom.ro](http://situl.elicom.ro).