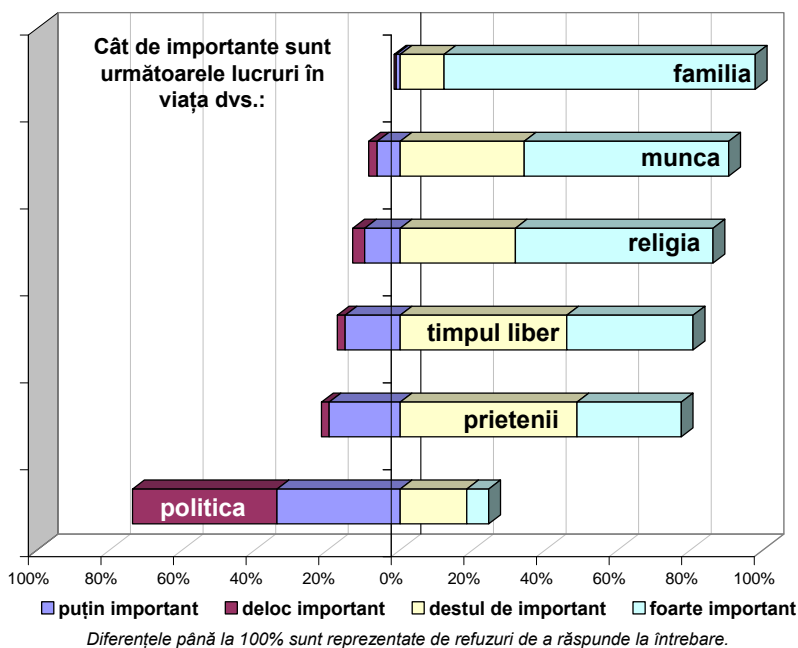




## Importanța acordată

### Familiei, Muncii, Religiei, Timpului liber, Prietenilor, Politicii

86% dintre români consideră familia a fi „foarte importantă”. La întrebarea similară, munca și religia înregistrează scoruri care nu diferă semnificativ (56%, respectiv, 51%), timpul liber și prietenii sunt aproape la egalitate (35% și 29%), în timp ce politica este considerată a fi foarte importantă de doar 6% dintre respondenții români din cadrul valului 2008 al European Values Survey.



Ordinea preferințelor nu se schimbă la grupuri ordonate după sex, vârstă sau educație. Există însă mici diferențe: Munca este încă și mai importantă la generațiile mature (66% din cei născuți în anii 60 o consideră a fi foarte importantă), scăzând ușor la cele aflate la începutul vieții active și puternic pentru cei trecuți de vârsta pensionării. Familia este mai importantă în rândul celor mai bine educați, la cei care au absolvit cel mult gimnaziul numărul celor ce o declară foarte importantă scăzând sub 80%. Prietenii și timpul liber sunt ceva mai importante pentru tineri, ca și pentru bărbați. Femeile acordă o importanță ușor sporită familiei, dar și religiei. Politica este un pic mai importantă pentru bărbați, interesul pentru ea crescând odată cu vârsta.

European Values Survey și World Values Survey formează seria sondajelor valorilor, repetate în întreaga lume odată la 4-5 ani, și permițând înregistrarea schimbărilor modului în care oamenii gândesc despre propria lor viață. Sondajele valorilor reprezintă cele mai citate surse de analiză comparativă în literatura sociologică și din științele politice internaționale. Ele constituie singura cercetare comparativă de asemenea dimensiuni în care România este implicată încă de la începutul anilor 90.



Echipa românească pentru studiul valorilor își propune să prezinte publicului larg rezultate ale acestor cercetări. Ne interesează pe de o parte schimbarea valorilor, așa cum este ea înregistrată în sondajele EVS/WVS din 1993, 1999, 2005 și 2008. Urmărim să vedem cum au evoluat românii, atunci când ne am intrat în cel deal 20 an de la căderea comunismului și să ne comparăm cu modul în care gândesc ceilalți europeni.

Folosim prilejul acestei serii de newsletter-uri care va continua pe tot parcursul anului 2009, pentru a prezenta date noi, rezultatele EVS 2008 fiind făcute publice pentru prima oară în aceste materiale. Adăugăm date provenite dintr-un sondaj realizat de ICCV în rândul românilor migrați peste hotare, comparând mereu diferențele de idei dintre aceștia și cei aflați în țară.

Acest prim număr este dedicat măsurii în care românii consideră a fi importante diferite domenii ale vieții: familia prietenii, munca, religia, politica. Situația prezentă este descrisă în pagina de deschidere. Sursele de date și a metodologia cercetării sunt prezentate în pagina a doua. Tot acolo puteți regăsi elemente legate de dinamica acestor evaluări. Pagina a treia este dedicată comparațiilor internaționale. Ultima pagină discută despre valorile migranților români.

**Bogdan Voicu**

### Cifre cheie din numerele viitoare ale Newsletterului:

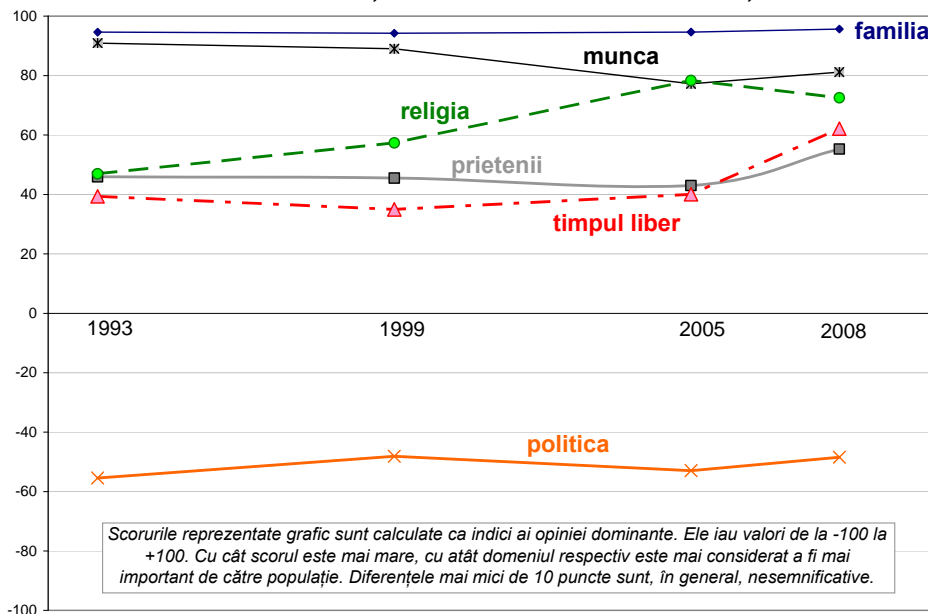
- 73% dintre români consideră că ar fi bine ca țara să aibă un conducător puternic care nu își bate capul cu Parlamentul și cu alegerile. Cifra este (mult) superioară celor înregistrate în majoritatea țărilor europene
- 16% dintre români au încredere în oameni, încrederea fiind astfel mult sub media europeană.
- 75% dintre români se pronunță mai degrabă împotriva avortului, 63% împotriva divorțului iar 91% găsesc că homosexualitatea nu poate fi justificată. În ciuda trendului descrescător, cifrele indică o intoleranță ridicată în raportul cu restul țărilor europene.

## Schimbarea socială: 1993-2008

Din punct de vedere al importanței atribuite de români, fiecare dintre cele șase domenii considerate pentru analiză a cunoscut o dinamică interesantă în perioada postcomunistă.

**Familia** și-a păstrat neschimbată poziția dominantă, așa cum se întâmplă de altfel în toate țările cuprinse în eșantioanele EVS/WVS (82 de societăți). Practic toți respondenții, indiferent de anul sondajului, vârstă, stare civilă, sex, educație, etnie religie, etc. au declarat că familia este fie „importantă”, fie „foarte importantă” pentru viețile lor.

**Dinamica importanței percepute a domeniilor vieții: 1993-2008**



**Munca** cunoaște în schimb un regres în ce privește tendința la nivel național surprinsă de indicatorul descris în figură. Nivelul din 2005 este semnificativ mai redus decât cel din 1999, iar în 2008 nu sunt diferențe semnificative față de 2005.

Scăderea derivă pe de o parte din schimbarea generațiilor: o

parte din generațiile tinere, aflate încă la vârsta la care importanța muncii e mai redusă, sunt generații numeroase, născute în anii 70-80. Pe de altă parte, depășirea crizei economice conduce la o relaxare a importanței pe care indivizii o acordă muncii, înțelegând atât ca nevoie de a atrage resursele necesare vieții, cât și ca pondere pe care o ocupă în bugetul de timp.

Aceasta nu schimbă însă cu mult modul în care românii abordează munca, element central al vieții lor. Datele EVS 2008 indică faptul că pentru jumătate dintre români munca constituie o datorie către societate, în timp ce 75% consideră că trebuie să ai un loc de muncă. Cifrele sunt printre cele mai ridicate din Europa, confirmând poziția ocupată de România între țările europene participante la WVS 2005 cu cel mai ridicat ethos al muncii.

Importanța percepută a **religiei** crește constant și puternic până în 2005, pentru ca apoi, cifrele pentru 2008 să indice o relativă stabilizare la una din valorile cele mai ridicate din Europa (vezi pagina următoare).

Importanța **prietenilor** și cea a **timpului liber** au stagnat de-a lungul anilor 1990 și în prima parte a anilor 2000. Valorile scăzute în

raportul cu restul țărilor europene cunosc o creștere ușoară în 2008 față de 2005.

În ce privește importanța acordată, **politica** rămâne în continuare o cenușăreasă, la distanță mare de celelalte domenii analizate. Majoritatea celor intervievați (74%) spune că politica este „deloc” sau „puțin importantă”.

### Surse de date: European Values Survey și World Values Survey

Sondajele valorilor, așa cum sunt cunoscute EVS și WVS, au o istorie veche. Primul val a avut loc în anii 1980, înglobând în principal țări din vestul Europei, dar și Statele Unite și Canada, ulterior adăugându-se alte câteva țări. În 1990-1991 are loc un nou val al sondajului, incluzând acum și Europa de Est, România aplicând același chestionar în 1993. Urmează valuri în 1995-1997, apoi în 1999-2001, când se înregistrează 82 de societăți participante, în 2005-2006 și în 2008-2009.

În fiecare val, țările participante au colectat date de la eșantioane reprezentative la nivel național, marjele maxime de eroare garantate cu probabilități de apariție de 95% menținându-se sub  $\pm 3\%$ .

Institutul de Cercetare a Calității Vieții al Academiei Române este gazda echipei românești pentru studiul valorilor sociale, incluzând cercetători din cadrul ICCV (Mălina Voicu, Raluca Popescu, Monica Șerban, Claudiu Tufiș, Paula Tufiș, Marian Vasile, Bogdan Voicu) și de la Universitățile din Cluj (Mircea Comșa) și Sibiu (Horațiu Rusu).

Eșantionul românesc al valului 2008 al EVS include 1488 de respondenți, colectarea datelor realizându-se în perioada aprilie-iunie 2008, în parteneriat cu MetroMedia Transilvania. Mai multe detalii sunt disponibile pe site-ul nostru: [www.iccv.ro/valori/](http://www.iccv.ro/valori/).

## România în context comparativ

De regulă, politica este mai importantă în societățile cu o cultură participativă puternică, religia și munca în cele tradiționale, prietenii în cele cu o sociabilitate și o viață socială intensă, iar timpul liber devine cu atât mai important cu cât crește gradul de modernitate al societății și dezvoltarea economică. În cazul muncii, ideologia de stânga joacă și ea un rol determinant.

Cifrele amintite până aici plasează România pe primele locuri în Europa dacă luăm în considerare importanța acordată muncii și religiei, și departe de restul UE în ce privește prietenii, timpul liber și politica.

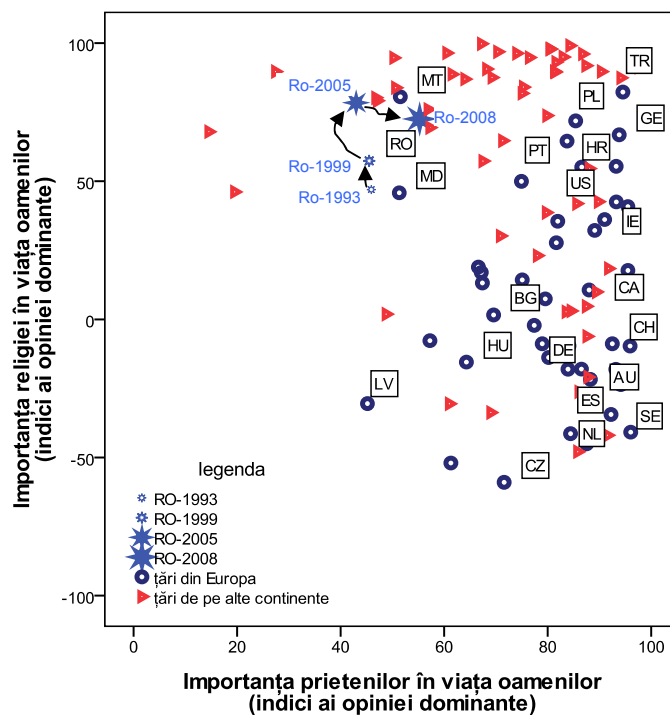
În general, în Europa, familia înregistrează cel mai ridicat scor al importanței. Doar în Olanda ea este depășită de prieteni, care, altfel, în majoritatea țărilor sunt fie pe locul 2 sau pe 3. Munca este cea care, asemenea prietenilor, se plasează în general a doua sau a treia. Politica este aproape pretutindeni ultima, iar religia penultima.

În 1999 sau în 2005, în nicio țară din Europa, **prietenii** nu mai erau considerați, la fel de puțin importanți ca în România. La începutul anilor 1990, doar Malta și Letonia se plasau sub nivelul României. Creșterea actuală plasează România în apropierea nivelului Moldovei din 2005. Mai mult, dintre cele 98 de țări investigate în toate valurile EVS/WVS, doar în Pakistan, Chile și Peru, prietenii sunt mai puțin importanți decât în România.

**Politica** este la fel de importantă pentru viețile românilor ca și pentru spanioli sau portughezi, bulgari sau sârbi. Slovenii

Țara	Anul	ponderea celor care consideră .... a fi "foarte important" sau "destul de important"					
		familia	prietenii	timpul liber	politica	munca	religia
Bulgaria	2005	98	85	67	22	79	49
Canada	2005	99	96	89	48	86	59
Franța	2005	97	92	87	47	93	41
Germania	2005	95	93	80	43	78	40
UK	2005	98	97	89	40	71	40
Italia	2005	99	93	86	37	95	75
Moldova	2005	99	76	67	26	90	73
Polonia	2005	99	93	83	29	87	86
Spania	2005	99	94	90	29	88	39
Suedia	2005	99	98	95	63	92	29
SUA	2005	99	95	88	51	79	71
România	1993	97	73	69	21	95	73
	1999	97	72	67	25	95	79
	2005	97	71	69	21	88	89
	2008	98	77	81	24	91	86

Mai multe cifre comparative sunt disponibile în tabelul de pe site-ul nostru



Indicii reprezentați grafic iau valori de la -100 la +100 și reflectă percepțiile locuitorilor țărilor în cauză. Fiecare punct de pe grafic indică poziția unei țări. Valorile sunt cele din 2005, completate, acolo unde au lipsit datele, cu cele din 1999. România este reprezentată prin valorile din 1993, 1999, 2005 și 2008.

pakistanezii și ungurii sunt între puținele popoare pentru care indicatorul este semnificativ mai mic decât în România. Altfel, cei 24% dintre români pentru care politica este cel puțin „importantă” reprezintă un grup mai mic decât corespondentele din Japonia (61%), Elveția (56%), Australia (48%), Turcia (34%) sau Olanda (45%), ca să amintim doar câteva exemple neincluse în tabelul alăturat.

**Religia**, în schimb confirmă tendința opusă celei din restul societăților europene dată de revitalizarea religioasă puternică, și plasează România în vârful ierarhiei continentale. Doar țări arabe sau africane (Irak, Maroc, Indonesia, Rwanda etc.) depășesc România atunci când comparăm indicii opiniei dominate, în timp ce Turcia, Brazilia și Trinidad-Tobago se plasau în 2005 la același nivel cu cel al țării noastre.

În ce privește **munca**, românii se numărau în 1999 între europenii ce declarau cel mai frecvent o importanță ridicată a acesteia. Cifrele din 2005 și 2008 plasează România în continuare în vârful unei astfel de ierarhii, la mică distanță în urma Italiei, Franței, Suediei, Sloveniei și Elveției și la egalitate cu Spania, Moldova, Polonia sau Serbia.

## Diferențe între românii din țară și cei ce au emigrat

Comparațiile pe care le prezentăm în continuare reprezintă simple tendințe așa cum reies din analiza datelor. Ele constituie concluzii consistente cu ipotezele formulate pe baza teoriilor explicative existente în sociologie. Datele suferă însă în precizie date fiind eșantioanele nereprezentative de care dispunem.

Între migranții ce au răspuns la chestionar și românii din țară nu există diferențe remarcabile în ce privește importanța acordată familiei, muncii și chiar politicii. Timpul liber, prietenii și mai ales religia, oferă însă o imagine care apropie diaspora mai mult de modelul european, îndepărtând-o de realitatea din țară.

Migranții români cu studii terțiare acordă o importanță mult mai mare **prietenilor** decât românii rămași acasă, indiferent de generația de vârstă pentru care realizăm comparația. De asemenea, exceptând generația născută în anii 1970, același lucru este valabil și în privința importanței timpului liber. Diferențele nu sunt mari, însă există.

În ce privește **religia**, există o diferență de-a dreptul uriașă între migranții ce au răspuns la sondaj și cei românii din interiorul țării. Aceasta se manifestă indiferent de vârstă sau educație, în sensul diminuării importanței religiei, spre valori apropiate de cele din Europa de Vest. Astfel, pentru toate categoriile de migranți absolvenți de studii terțiare, sub 50% declară că religia ar fi „foarte importantă” sau „destul de importantă”. Cifra corespunzătoare pentru migranții cu studii secundare este 63%. În rândul românilor aflați în țară, pentru niciuna din categoriile analizate, ponderea celor ce declară că religia este cel puțin „destul de importantă” nu coboară sub 77%.

		Indici ai opiniei dominante în ce privește importanța ...						
	studii	născut	familiei	prietenilor	timpului liber	politicii	muncii	religiei
migranți	secundare		96	43	44	-51	92	27
		înainte de 1960	100	80	76	4	96	-4
	terțiare	1960-1969	98	70	70	-45	92	-12
		1970-1979	96	73	78	-44	93	-8
		după 1979	89	76	75	-35	83	-3
Aflați în țară	secundare		98	59	66	-51	82	69
		înainte de 1960	98	52	60	-44	94	72
	terțiare	1960-1969	92	59	59	-47	89	75
		1970-1979	93	59	89	-31	100	59
		după 1979	95	64	56	-41	82	55

Cu cât indicele este mai apropiat de 100, cu atât importanța domeniului respectiv este mai mare. Pe rândurile migranților am colorat cu **albastru** indicii mai mari și cu **roșu** pe cei cu valori mult mai mici decât ai categoriei respective de români aflați în țară.

*Spre exemplu, migranții cu studii terțiare (postliceal, universitate) născuți în anii 1960 au un scor al importanței prietenilor de 70, mai mare decât cel al aceleiași categorii sociale, însă aflate în țară pentru care indicele ia valoarea 59. Acest lucru înseamnă că prietenii sunt mai importanți pentru migranți decât pentru cei rămași în țară.*

## Surse de date:

### Sondajul valorilor migranților

Complementar valului 2008 al EVS, echipa pentru studiul valorilor românilor a inițiat un sondaj în rândul românilor migrați temporar sau definitiv în afara țării. A realizat un chestionar incluzând o (mică) parte din întrebările EVS2008, cărora le-am adăugat câteva pachete de itemi vizând teme specifice fenomenului migrației internaționale. Am identificat migranți utilizând rețelele sociale personale, forumurile românilor de pe Internet, asociațiile de români din străinătate etc. Am vizat transmiterea chestionarului prin e-mail, autocompletarea acestuia, difuzarea sa de la un respondent la altul.

Așa cum era de așteptat, majoritatea celor 612 răspunsuri primite în perioada mai-octombrie 2008 (în fapt 5 răspunsuri au sosit în noiembrie și decembrie) provin de la absolvenți de studii superioare sau studenți. Am reținut doar 589 de chestionare, cu restul având dificultăți date de completarea online și conversa dintr-un software în altul. Ele nu constituie un eșantion reprezentativ, dar sunt suficiente pentru a oferi informații în ce privește valorile sociale ale unor grupuri de migranți. Acesta este motivul pentru care analizele pe care le realizăm se referă la astfel de subgrupuri care iau în considerare vârsta sau educația respondenților.

Fundația Soros, ASG și diferite asociații ale migranților au sprijinit proiectul.

### Responsabil de număr : Bogdan Voicu

Pentru a primi următoarele numere ale newsletterului nostru, vă rugăm să trimiteți un mesaj la [valorii@iccv.ro](mailto:valorii@iccv.ro), conținând în subiect cuvântul *subscribe*.

## Cifre cheie din numerele viitoare ale Newsletter-ului:

- O treime dintre migranții cu studii superioare care au răspuns la chestionar nu intenționează să se reîntoarcă în România. O altă treime este indecisă. 20% intenționează să revină, însă nu au planuri concrete în acest sens. Restul, aproximativ 15% spun că se vor întoarce și oferă și orizontul de timp când acest lucru se va întâmpla.
- Pentru fiecare categorie de migranți, încrederea în oameni este mult mai ridicată decât cea declarată de aceeași categorie de români, însă aflați în țară. Spre exemplu, 11% dintre românii cu studii superioare născuți în anii 1960 au încredere în oameni. Dintre migranții care au răspuns la chestionar născuți între 1960 și 1969 și cu studii superioare, 41% (de patru ori mai mulți!) spun că „se poate avea încredere în cei mai mulți dintre oameni”.