

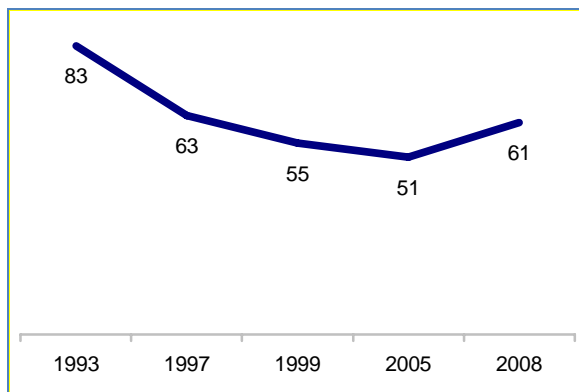


Orientările ideologice

Auto-poziționarea ideologică

Cu referire la orientările politice, conceptele de stânga și dreapta sunt relativ recente. Chiar dacă oamenii politici au început să le utilizeze imediat după formarea primelor partide după Revoluție, în primii 10 ani opozițiile ideologice au fost definite cu precădere în alți termeni (comunism – anti-comunism sau reformator – anti-reformator). Dacă ignorăm primul val al cercetării EVS din România, observăm că, în funcție de anul de referință, aproximativ 50-60% dintre români se auto-poziționează pe axa stânga-dreapta. Aceasta nu înseamnă neapărat că actul este unul conștient, echivalent sau real. Astfel, există cel puțin următoarele posibilități: o parte a respondenților oferă un răspuns, oricare ar fi acesta, dintr-un reflex de politețe sau pentru a nu se pune într-o lumină nefavorabilă; unele persoane pot avea în minte lucruri diferite, chiar opuse, față de ceea ce presupun în politică aceste concepte. Am arătat în altă parte că doar aproximativ unul din trei români operează relativ corect cu axa stânga-dreapta.

Dinamica ponderii celor care se auto-poziționează pe axa stânga-dreapta (%)



La nivelul anului 2005, comparativ cu cetățenii altor țări din Europa (am avut date pentru 24 de țări), ponderea românilor care se poziționează pe axa stânga-dreapta este cea mai mică (51%). Chiar dacă avem în vedere ponderea din 2008, situația rămâne aproape la fel (urcăm doar un loc, înaintea Ucrainei).

La nivel individual, ponderea redusă a celor care se auto-poziționează pe axa stânga-dreapta este în principal rezultatul unui interes scăzut pentru politică. Ponderea celor care se auto-poziționează crește (asociere medie) cu nivelul de școlaritate, consumul media, este mai mare în cazul bărbaților și a persoanelor din localitățile urbane mari.

(continuare pe pagina 2)

European Values Survey și World Values Survey formează seria sondajelor valorilor, repetate în întreaga lume odată la 4-5 ani, și permițând înregistrarea schimbărilor modului în care oamenii gândesc despre propria lor viață. Sondajele valorilor reprezintă cele mai citate surse de analiză comparativă în literatura sociologică și din științele politice internaționale. Ele constituie singura cercetare comparativă de asemenea dimensiuni în care România este implicată încă de la începutul anilor 90.



Echipa românească pentru studiul valorilor își propune să prezinte publicului larg rezultate ale acestor cercetări. Ne interesează pe de o parte schimbarea valorilor, așa cum este ea înregistrată în sondajele EVS/WVS din 1993, 1999, 2005 și 2008. Urmărim să vedem cum au evoluat românii, atunci când ne am intrat în cel de-al 20 an de la căderea comunismului și să ne comparăm cu modul în care gândesc ceilalți europeni.

Folosim prilejul acestei serii de newsletter-uri care va continua pe tot parcursul anului 2009, pentru a prezenta date noi, rezultatele EVS 2008 fiind făcute publice pentru prima oară în aceste materiale. Adăugăm date provenite dintr-un sondaj realizat de ICCV în rândul românilor migrați peste hotare, comparând mereu diferențele de idei dintre aceștia și cei aflați în țară.

În acest număr al „Newsletter-ului” ne propunem să prezentăm câteva dintre preferințele ideologice ale populației României. Pe lângă prezentarea și comentarea răspunsurilor la nivelul întregii populații de referință relativ la anul 2008, vom avea în vedere și dinamica aspectelor descrise în perioada 1993-2008 în România, precum și comparații între diferite categorii socio-demografice sau între români și cetățenii altor țări din Europa. Demersul este în principal descriptiv, accentul fiind pus pe prezentarea comparativă a răspunsurilor diferitelor grupuri considerate. Temele discutate sunt: auto-poziționarea ideologică, tipul de proprietate dorit, atitudinea față de competiție, etc.

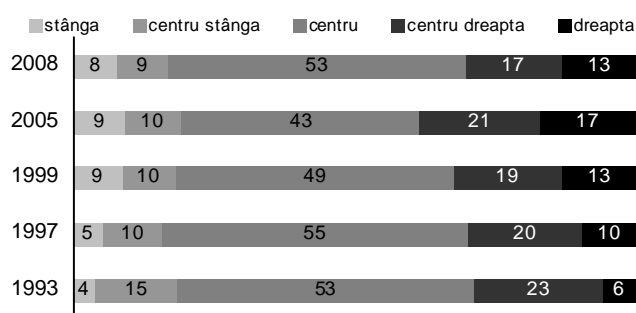
Mircea Comșa

Cifre cheie din numerele viitoare ale Newsletterului:

- O treime dintre migrații români pe care i-am interviuat urmăresc zilnic în presă evenimentele din România.
- Jumătate dintre migrații români urmăresc zilnic în presă evenimentele din țara unde locuiesc.

Dintre cei care se auto-poziționează, indiferent de anul de referință, aproximativ jumătate spun că sunt de centru, cam o treime se consideră de dreapta și o cincime de stânga. Pentru perioada 1993-2008 pot fi observate variații destul de mici ale ponderilor acestor categorii. Până în 2005 putem identifica o creștere ușoară a ponderii populației care se declară de dreapta, pentru ca după 2005 tendința să se inverseze. Astfel, media auto-poziționării (1=stânga, 10=dreapta) crește foarte puțin de la 5,7 în 1993, la 5,8 în 1999, la 6,0 în 2005, pentru a reveni în 2008 la valoarea din 1999. Această inversare poate fi rezultatul unei evaluări mai degrabă negative a guvernării de dreapta din perioada 2005-2008 și /sau a creșterii ponderii celor care consideră PDL-ul un partid de centru.

Dinamica auto-poziționării pe axa stânga-dreapta (%)



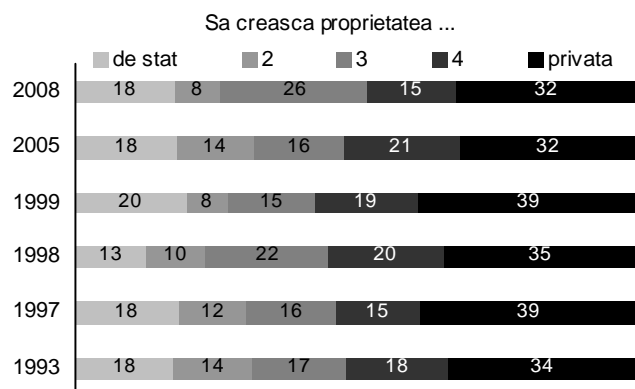
Am văzut anterior că unele persoane care se consideră de stânga, altele de dreapta și altele de centru. În continuare ne interesează să vedem care sunt caracteristicile socio-demografice ale acestor grupuri. Pentru anul 2008, la nivelul populației adulte avem 17% respondenți care se consideră de stânga, 53% de centru și 30% de dreapta. Cei de stânga sunt într-o pondere ceva mai mare bărbați, în vârstă (50+ ani), din rural, au absolvit maximum gimnaziul sau profesionala. Cei de centru sunt într-o pondere ceva mai mare femei, tineri (sub 39 de ani), din urban, au absolvit liceul sau au studii superioare, au oameni în subordine, au ocupații intermediare sau de top. Cei de dreapta sunt într-o măsură puțin mai mare maturi (40-49 ani), au absolvit post-liceul sau colegiul, nu au oameni în subordine și nu ocupă poziții manageriale (contrar așteptărilor).

Oarecum surprinzător, comparativ cu cetățenii altor țări din Europa, românii se consideră a fi mai de dreapta. Astfel, pe o scală de la 1 (stânga) la 10 (dreapta), la nivelul anului 2005, populația României are o medie a auto-poziționării de 6,0, valoare ce o situează pe locul 2 dintr-un total de 21 de țări (doar populația Turciei se consideră a fi, în medie, mai de dreapta; Moldova și Serbia ocupă locurile 3, respectiv 4). Preferința relativ mai mare a populației României pentru dreapta poate fi explicată prin respingerea stângii ca urmare a asocierii acesteia cu comunismul (la o întrebare deschisă cu privire la ceea ce înțeleg prin stânga, o treime dintre respondenți au spus „comunism / socialism”) și a perpetuării după 1989, într-o formă mascată, la nivelul reprezentărilor colective, a fostului Partid Comunist.

Proprietate de stat sau privată?

Dincolo de stânga și de dreapta, preferințele ideologice pot fi măsurate prin poziționarea subiectivă pe o scală care măsoară diferite aspecte a ceea ce înseamnă stânga, respectiv dreapta. Preferința pentru un anumit tip de proprietate, de stat sau privată, constituie un astfel de aspect. Conform acestui criteriu, populația României tinde să prefere proprietatea privată, aproximativ jumătate declarându-se în favoarea acesteia (media pe o scală de 10 puncte, unde 1 semnifică preferința pentru proprietatea de stat iar 10 pentru cea privată, media este 6,4). În general, cel mult o treime preferă proprietatea de stat, iar aproximativ o cincime se situează la mijloc. Prin urmare, pe baza acestui criteriu putem susține că populația României tinde să fie, în medie, mai degrabă de dreapta.

Preferința pentru proprietatea de stat vs. privată (%)



Ponderea celor care preferă una dintre cele două tipuri de proprietate se schimbă relativ puțin în timp. Totuși, până în 1999 populația pare a fi ceva mai orientată spre dreapta, pentru ca apoi preferința pentru proprietatea privată să scadă puțin (rămâne însă la puțin peste 50% din total).

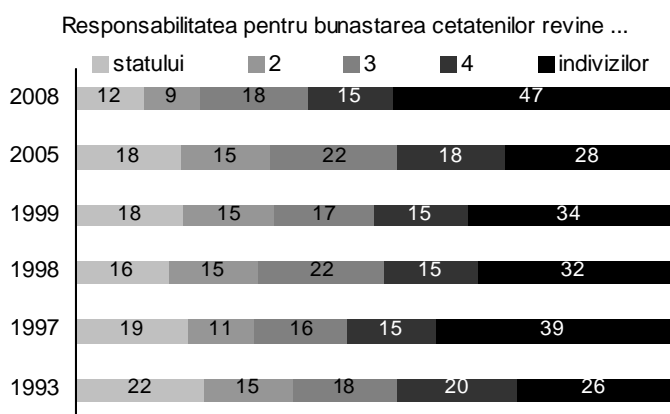
Comparativ cu cetățenii altor țări din Europa, românii au o preferință relativ mai mare pentru proprietatea privată. Astfel, din 21 de țări, România ocupă locul 5 în funcție de preferința pentru proprietatea privată. Desigur, datorită situației diferite din aceste țări (ponderea celor două tipuri de proprietate diferă), evaluările nu sunt pe deplin comparabile.

Cine sunt cei care preferă într-o măsură mai mare proprietatea privată? Deși variațiile nu sunt mari, se observă o creștere a preferinței în cazul bărbaților, pe măsură ce crește nivelul de școlaritate, în cazul persoanelor ocupate, mai ales dacă au și angajați în subordine și se află în poziții ocupaționale de top.

Cine este responsabil pentru bunăstarea indivizilor?

Într-o viziune socialistă, de stânga, se consideră că statul ar trebui să asigure într-o măsură mai mare bunăstarea cetățenilor. În viziunea liberală, de dreapta, fiecare cetățean este principalul responsabil pentru propria bunăstare. Poziționarea medie a populației României relativ la această atitudine indică o orientare mai degrabă de dreapta. Astfel, pe o scală de 10 puncte, unde 1 semnifică atribuirea responsabilității pentru bunăstarea cetățenilor statului iar 10 indivizilor, românii obțin media 7,1 (deci o orientare mai degrabă de dreapta). Media ascunde însă diferențe. Chiar dacă aproximativ jumătate dintre respondenți atribuie responsabilitatea bunăstării indivizilor, există și cetățeni care consideră că statul este cel responsabil (aproape o treime) sau se poziționează la mijloc (o cincime).

Responsabilitatea pentru bunăstarea indivizilor (%)



Dacă în perioada de după revoluție asistăm la o mutație a responsabilității dinspre stat spre individ (vezi tendința din intervalul 1993-1997), în perioada următoare (1997-2005) ponderea celor care se plasează în una dintre cele trei mari categorii (stat-centru-indivizi) rămâne relativ constantă. După 2005 are o nouă creștere a orientării spre responsabilitatea indivizilor (62% dintre respondenți consideră că indivizii sunt responsabili pentru bunăstarea lor și doar 21% că statul).

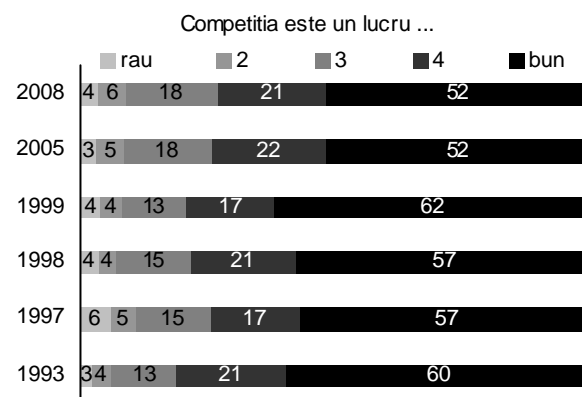
Comparativ cu cetățenii altor țări din Europa, românii apreciază într-o măsură relativ mai mare că responsabilitatea pentru bunăstare aparține în primul rând indivizilor. Astfel, din 21 de țări, România ocupă locul 7, deci într-o zonă mai degrabă de dreapta. Desigur, datorită istoricului și situației actuale diferite la nivel economic din aceste țări, evaluările trebuie interpretate relativ la context.

Atribuirea responsabilității variază de la o categorie socio-demografică la alta. Astfel, ponderea celor care consideră că indivizii sunt principalii responsabili pentru bunăstarea lor este mai mare în cazul bărbaților, crește cu nivelul de educație (de la 6,9 în cazul celor care nu au gimnaziul complet, la 7,8 în cazul celor cu studii superioare) și, surprinzător, este mai mare în cazul ocupațiilor intermediare și mai mică pentru cele de top.

Competiția este rea sau bună?

La nivel declarativ, majoritatea românilor (75%) tind să fie de acord cu afirmația „Competiția este bună, îi ajută pe oameni să muncească mai mult și să dezvolte noi idei” și doar o zecime cu afirmația „Competiția este un lucru rău, scoate la iveală ce e mai negativ în oameni” (pe o scală de 10 puncte, 1 = „competiția este rea” iar 10 = „competiția este bună”, media este 7,9). Recunoașterea caracterului benefic al competiției constituie de asemenea o trăsătură a orientării de dreapta.

Atitudinea generală relativ la competiție (%)



Ponderea celor care valorizează competiția se situează în jurul ponderii de 60% în intervalul 1993-1999, pentru ca apoi să scadă la aproximativ 50%.

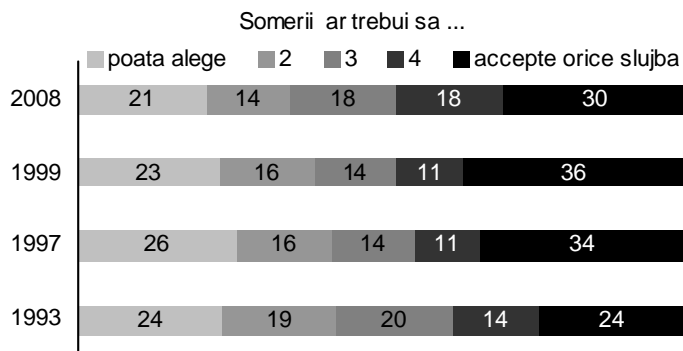
Comparativ cu cetățenii altor țări din Europa, românii au o imagine semnificativ mai bună relativ la caracterul pozitiv al competiției. Astfel, din 21 de țări, România ocupă primul loc în funcție de evaluarea pozitivă a competiției (pe locurile următoare se situează Suedia și Norvegia; Polonia și Franța au scorurile cele mai mici). Desigur, datorită istoricului și situației actuale diferite la nivel economic din aceste țări, evaluările trebuie interpretate relativ la context (în România, evaluarea atât de pozitivă a competiției este, cel puțin în parte, și rezultatul percepției unei lipse a ei, în detrimentul altor criterii de selecție socială).

Evaluarea pozitivă a competiției variază foarte puțin de la o categorie socio-demografică la alta (cea mai mare diferență medie este de 0,3 pe o scală de 10 puncte).

Locurile de muncă și șomerii

O altă dimensiune definitorie pentru axa stânga-dreapta este reprezentată de relația dintre șomeri și locurile de muncă disponibile. Ideologia de stânga susține că „șomerii ar trebui să aibă dreptul de a refuza o slujbă pe care nu o doresc”, iar cea de dreapta că „șomerii ar trebui să accepte orice slujbă disponibilă sau să nu primească ajutorul de șomaj”. Aproape jumătate dintre români apreciază că șomerii ar trebuie să accepte orice slujbă, o treime consideră că ar trebui să aibă dreptul să o refuze, iar o cincime sunt undeva între cele două opțiuni. Prin urmare, tendința medie arată mai degrabă o orientare de dreapta.

Șomerii și locurile de muncă (%)



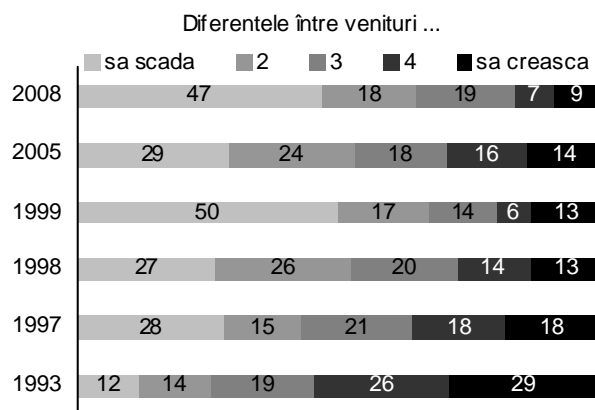
Ponderea populației care consideră că un șomer ar trebui să accepte orice slujbă tinde să crească în timp până în 1999 apoi rămâne constantă; ponderea celor care se poziționează între cele două opțiuni rămâne relativ constantă, iar ponderea celor care apreciază că un șomer are dreptul să refuze un loc de muncă dacă nu-i place scade (de la 43% în 1993 la 35% în 2008).

Poziționarea medie pe acest continuum diferă în funcție de anumite caracteristici ale respondenților. Ponderea celor care consideră că șomerii ar trebui să accepte orice loc de muncă disponibil crește pe măsură ce crește vârsta, scade pe măsură ce crește nivelul de școlaritate, este mai mare în cazul persoanelor din rural și a celor fără angajați în subordine.

Diferențele între venituri: să scadă vs. să crească

Inegalitatea veniturilor constituie o altă dimensiune relevantă pentru orientarea ideologică. Cei de stânga acceptă o inegalitate mai mică, sunt de părere că diferențele dintre venituri ar trebui să scadă, iar cei de dreapta apreciază că diferențele ar trebui să fie mai mari, să crească. La nivelul anului 2008, 65% din populația României aprecia că diferențele dintre venituri ar trebui să scadă și doar 16% erau de părere că ar trebui să crească (19% se situau la mijloc).

Inegalitatea veniturilor (%)



În cazul inegalității veniturilor, variațiile sunt ceva mai mari. În primii ani după revoluție populația resimțea nevoia unei corelări între competențe și muncă pe de o parte și venituri, pe de altă parte. Acesta este motivul pentru care egalitatea comunistă era respinsă, oamenii reclamând o creștere a diferențelor dintre venituri. În timp însă, ca urmare a creșterii diferențelor dintre venituri, la nivel real sau de percepție, tot mai mulți indivizi acuză inegalitățile sociale, considerând că diferențele dintre venituri trebuie să scadă.

Comparativ cu cetățenii altor țări din Europa, românii sunt semnificativ mai egalitari. Astfel, din 21 de țări, România ocupă locul 3 (după Elveția și Germania) în ceea ce privește preferința pentru o egalitate mai mare a veniturilor, deci într-o zonă mai degrabă de stânga. Și în acest caz, diferențele dintre țări trebuie privite contextual (opțiunea pentru diferențe mai mari sau mari mici este puternic dependentă de situația percepută de populația unei țări cu privire la inegalitatea veniturilor).

Inegalitatea dorită între venituri variază de la o categorie de populație la alta dar toate categoriile analizate sunt caracterizate printr-o opțiune medie pentru diferențe mai mici. În funcție de gen nu apar diferențe; tinerii preferă diferențe mai mari, cei mai în vârstă diferențe mai mici; cei din urban preferă diferențe mai mari față de cei din rural; ocupațiile intermediare preferă diferențe mai mari față de celelalte categorii ocupaționale.

Surse de date: European Values Survey și World Values Survey

Sondajele valorilor, așa cum sunt cunoscute EVS și WVS, au o istorie veche. Primul val a avut loc în anii 1980, înglobând în principal țări din vestul Europei, dar și Statele Unite și Canada, ulterior adăugându-se alte câteva țări. În 1990-1991 are loc un nou val al sondajului, incluzând acum și Europa de Est, România aplicând același chestionar în 1993. Urmează valuri în 1995-1997, apoi în 1999-2001, când se înregistrează 82 de societăți participante, în 2005-2006 și în 2008-2009.

În fiecare val, țările participante au colectat date de la eșantioane reprezentative la nivel național, marjele maxime de eroare garantate cu probabilități de apariție de 95% menținându-se sub ±3%.

Institutul de Cercetare a Calității Vieții al Academiei Române este gazda echipei românești pentru studiul valorilor sociale, incluzând cercetători din cadrul ICCV (Mălina Voicu, Raluca Popescu, Monica Șerban, Claudiu Tufiș, Paula Tufiș, Marian Vasile, Bogdan Voicu) și de la Universitățile din Cluj (Mircea Comșa) și Sibiu (Horațiu Rusu).

Eșantionul românesc al valului 2008 al EVS include 1488 de respondenți, colectarea datelor realizându-se în perioada aprilie-iunie 2008, în parteneriat cu MetroMedia Transilvania. Mai multe detalii sunt disponibile pe site-ul nostru: www.iccv.ro/valori/.

Firmele: control vs. libertate

Câtă libertate ar trebui să aibă firmele? În funcție de răspunsul la această întrebare (poziționarea pe o axă definită de afirmațiile: „statul ar trebui să controleze mai mult firmele” vs. „statul ar trebui să acorde mai multă libertate firmelor”) deosebim o orientare de stânga (controlul statului asupra firmelor), respectiv una de dreapta (firmele să aibă mai multă libertate). În acest caz, populația României tinde să se poziționeze mai degrabă la stânga. Astfel, aproape jumătate dintre respondenți consideră că statul ar trebui să exercite un control mai mare și doar o treime că firmele ar trebui să aibă o libertate mai mare (o cincime se situează la centru). Comparativ cu acum 10 ani, ponderea celor care consideră că firmele ar trebui să fie controlate într-o măsură mai mare scade de la 53% la 46%.

Și poziționarea medie pe acest continuum diferă în funcție de anumite caracteristici ale respondenților. Astfel, ponderea celor care consideră că statul ar trebui să acorde o libertate mai mare firmelor este mai mare în cazul bărbaților, a persoanelor din rural, a celor fără angajați în subordine, și a celor cu ocupații de top sau intermediare, respectiv crește pe măsură ce crește nivelul de școlaritate.

Alte atitudini

Alte atitudini care într-o anumită măsură pot fi subsumate axei stânga-dreapta au drept obiect posibilitatea creșterii generale a bunăstării (oamenii pot să se îmbogățească doar pe seama altora vs. bunăstarea poate crește pentru toți) și factorul principal care poate duce la o viață mai bună (pe termen lung, munca aduce de regulă o viață mai bună vs. munca nu aduce de regulă succesul, acesta este mai mult o chestiune de noroc și relații) (date la nivelul anului 2005).

Mai mult de jumătate dintre români sunt de părere că bunăstarea poate crește pentru toată lumea, un sfert cred contrariul iar o cincime se poziționează la mijloc. Față de 1993 ponderile celor trei mari grupuri sunt relativ aceleași.

În ceea ce privește obținerea unei vieți mai bune, aproape trei sferturi dintre români sunt de părere că pe termen lung munca reprezintă un mijloc de succes. Norocul și relațiile sunt considerate a fi mai importante de doar aproximativ 15% dintre respondenți. Restul de 15% se poziționează la mijloc. Față de 1993, ponderea celor care consideră că munca aduce o viață mai bună tinde să crească ușor (de la 65% la 72%).

O privire sintetică

Am văzut anterior că populația României tinde să se declare în medie ceva mai la dreapta politică. Desigur, echivalarea auto-poziționării orientările ideologice reale, concrete, simplifică (și modifică) mult realitatea. Nici măsurarea directă a orientărilor ideologice nu este lipsită de subiectivitate. Totuși, aceasta ne oferă o perspectivă mai nuanțată și mai corectă. Graficul următor încearcă să prezinte de o manieră cât mai ușor interpretabilă câmpul preferințelor ideologice ale românilor. Fiecare

dimensiune a fost măsurată pe o scală de 10 puncte (1-10) iar graficul prezintă valorile medii obținute. Cu cât o valoare este mai mică, cu atât preferința medie a populației este mai la stânga politică (este mai preferată opțiunea din partea stânga a graficului) și invers, cu cât o valoare este mai mare, cu atât preferința medie este situată mai la dreapta politică.

Orientările ideologice

(valori medii pe o scală de 10 puncte)

Pe termen lung, o viață mai bună este rezultatul ...		
muncii	3,4	norocului și relațiilor
Bunăstarea poate crește ...		
doar pe seama altora	6,3	pentru toți
Proprietatea ... ar trebui să se extindă și să se dezvolte		
de stat	6,4	privată
Diferențele dintre venituri ar trebui să fie mai ...		
mici	3,6	mari
Statul ar trebui să ...		
controleze mai mult firmele	5,1	ofere mai multă libertate firmelor
Competiția este ...		
rea	7,9	bună
Șomerii ar trebui să ...		
aibă dreptul să refuze o slujbă care nu le place	5,9	accepte orice slujbă disponibilă
Responsabilitatea pentru bunăstarea cetățenilor revine ...		
statului	7,1	indivizilor
STÂNGA	1.	DREAPTA
		10.

Pe scurt, datele prezentate arată că românul mediu consideră că diferențele de venituri trebuie să fie reduse, că munca poate duce pe termen lung la o viață mai bună, că firmele trebuie controlate mai mult de către stat (orientări de stânga), că responsabilitatea pentru propria bunăstare revine în principal indivizilor, apreciază pozitiv competiția, că bunăstarea poate crește pentru toți cetățenii, că proprietatea privată ar trebui să se extindă și să se dezvolte, că șomerii ar trebui să accepte orice slujbă disponibilă (orientări de dreapta).

Diferențe între românii din țară și cei ce au emigrat

Datorită modalității de colectare a datelor relativ la migrații numărul de întrebări a fost mai mic comparativ cu numărul întrebărilor aplicate prin chestionarul național. Prin urmare, dintre întrebările discutate anterior, doar una a apărut și în chestionarul aplicat migraților. Comparația prezentată mai jos reprezintă mai degrabă o tendință chiar dacă este susținută de așteptările teoretice. Datele suferă însă în precizie dat fiind eșantionul nereprezentativ de migrații de care dispunem.

Întrebarea comentată în continuare se referă la atribuirea relativ la bunăstarea indivizilor. În întrebarea noastră, la un pol se situează statul iar la celălalt individul. Scala este de 10 trepte, valoarea 1 semnificând un acord maxim cu afirmația „Statul ar trebui să își asume mai multă responsabilitate pentru bunăstarea fiecăruia”, iar valoarea 10 un acord maxim cu afirmația „Fiecare individ ar trebui să își asume mai multă responsabilitate pentru propria bunăstare”.

Similar cu populația din țară, și eșantionul de migrații tinde în medie să atribuie o responsabilitate mai mare indivizilor și nu statului. Însă, față de cei din țară, migrații par să manifeste o înclinație puțin mai mare spre o atribuire a responsabilității indivizilor. Acest lucru era de așteptat dat fiind statutul de migrant. Ne-am fi așteptat însă ca diferența să fie mai mare. Dincolo de această tendință globală, grupurile de persoane cu aceeași educație și din aceeași generație, dar diferite după statut (din țară sau migrant) par a răspunde uneori diferit la această întrebare. Diferențe mai mari (și ceva mai probabile) apar doar în cazul a două grupuri: cei cu studii secundare, respectiv cei cu studii terțiare născuți în intervalul 1960-1969. Astfel, comparativ cu migrații cu studii secundare, persoanele cu studii secundare din țară tind să atribuie o responsabilitate mai mare pentru bunăstarea indivizilor acestora și nu statului. În cazul persoanelor cu studii terțiare născute în perioada 1960-1969 diferența menționată anterior se inversează.

Cine este responsabil pentru bunăstarea indivizilor?

(valori medii; 1=statul; 10=indivizii)

Studii și generații	persoane din țară	migrații	diferență
secundare	7,1	6,7	<u>0,4</u>
terțiare, născut înainte de 1960	7,5	7,3	0,2
terțiare, 1960-1969	7,3	7,8	<u>-0,4</u>
terțiare, 1970-1979	7,6	7,4	0,1
terțiare, născut după 1979	7,2	7,2	0,0
total	7,2	7,4	-0,2

Surse de date:

Sondajul valorilor migraților

Complementar valului 2008 al EVS, echipa pentru studiul valorilor românilor a inițiat un sondaj în rândul românilor migrați temporar sau definitiv în afara țării. A realizat un chestionar incluzând o (mică) parte din întrebările EVS2008, cărora le-am adăugat câteva pachete de itemi vizând teme specifice fenomenului migrației internaționale. Am identificat migrații utilizând rețelele sociale personale, forumurile românilor de pe Internet, asociațiile de români din străinătate etc. Am vizat transmiterea chestionarului prin e-mail, autocompletarea acestuia, difuzarea sa de la un respondent la altul.

Așa cum era de așteptat, majoritatea celor 612 răspunsuri primite în perioada mai-octombrie 2008 (în fapt 5 răspunsuri au sosit în noiembrie și decembrie) provin de la absolvenți de studii superioare sau studenți. Am reținut doar 589 de chestionare, cu restul având dificultăți de completare online și conversia dintr-un software în altul. Ele nu constituie un eșantion reprezentativ, dar sunt suficiente pentru a oferi informații în ce privește valorile sociale ale unor grupuri de migrații. Acesta este motivul pentru care analizele pe care le realizăm se referă la astfel de subgrupuri care iau în considerare vârsta sau educația respondenților.

Responsabil de număr:

Mircea Comșa
mircea@mmt.ro

Pentru a primi următoarele numere ale newsletterului nostru, vă rugăm să trimiteți un mesaj la valori@iccv.ro, conținând în subiect cuvântul *subscribe*.

Cifre cheie din numerele viitoare ale Newsletter-ului:

- La nivel subiectiv, importanța acordată muncii (în general) nu diferă între cele două mari grupuri: migrații vs. populația din țară (la același nivel de educație și de vârstă).
- Tot la nivel subiectiv, etica muncii, așa cum este definită aceasta printr-o serie de itemi (trebuie să ai o slujbă ca să îți pui în valoare aptitudinile; este umilitor să primești bani fără să muncești pentru ei; oamenii care nu muncesc ajung leneși; munca este o datorie către societate; munca trebuie să fie întotdeauna pe primul loc, chiar dacă înseamnă mai puțin timp liber), pare să difere ușor între cele două categorii de populație. Controlând nivelul de educație și vârsta, comparativ cu migrații, populația din țară tinde să fie într-o măsură ceva mai mare de acord cu aceste afirmații (diferența cea mai mare se înregistrează relativ la acordul cu ultima afirmație, aproape un punct pe o scală de 5 puncte).