

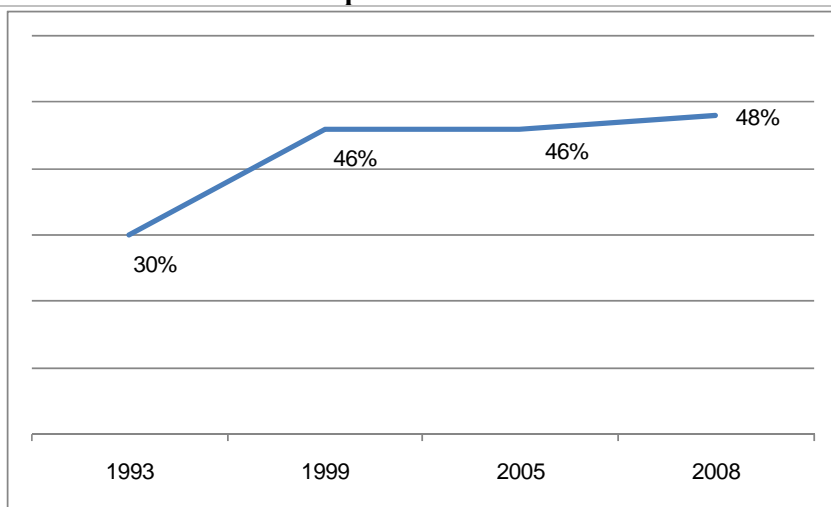


## Credință și practică religioasă în România

### Practica religioasă în România post-comunistă

În 2008 aproape jumătate dintre români declară ca merg la biserică cel puțin odată pe lună. Procentul este unul foarte ridicat dacă ne raportăm la media europeană. Conform datelor culese în 2005 în cadrul studiului World Values Survey, 25% dintre cetățenii statelor Europene declarau în medie că asistă la serviciile religioase lunar.

#### Dinamica ponderii celor care declară că frecventează biserica cel puțin odată pe lună: 1993-2008



În România practica religioasă a înregistrat o creștere constantă în ultimii 15 ani, procentul celor care merg la biserică lunar crescând de la 30% în 1993 la 48% în 2008. Datele de sondaj relevă un „salt” al practicii religioase în prima parte a tranziției post-comuniste, când ponderea celor care declară că merg la biserică lunar crește cu 16% în decurs de 6 ani. În ultimii nouă ani, practica religioasă înregistrează un platou, ponderea celor care asistă la serviciile religioase lunar fiind constantă.

Sper deosebire însă de studiile anterioare, care indicau o incidență mai crescută a practicii religioase în rândul populației rurale, datele culese în 2008 arată o egalizare a frecventării bisericii în cele două medii rezidențiale. În timp ce în 1999, 53% dintre rezidenții din mediul rural afirmau că participă la serviciile religioase lunar, în 2008 ponderea acestora se reduce cu 5%. În schimb orașenii devin mai „bisericoși” în aceeași perioadă, procentul înregistrat în 2008 fiind cu 7% mai ridicat decât cel din 1999\*.

\*Ambele diferențe sunt statistic semnificative.

European Values Survey și World Values Survey formează seria sondajelor valorilor, repetate în întreaga lume odată la 4-5 ani, și permițând înregistrarea schimbărilor modului în care oamenii gândesc despre propria lor viață. Sondajele valorilor reprezintă cele mai citate surse de analiză comparativă în literatura sociologică și din științele politice internaționale. Ele constituie singura cercetare comparativă de asemenea dimensiuni în care România este implicată încă de la începutul anilor 90.



Echipa românească pentru studiul valorilor își propune să prezinte publicului larg rezultate ale acestor cercetări. Ne interesează pe de o parte schimbarea valorilor, așa cum este ea înregistrată în sondajele EVS/WVS din 1993, 1999, 2005 și 2008. Urmărim să vedem cum au evoluat românii, atunci când am intrat în cel de-al 20 an de la căderea comunismului și să ne comparăm cu modul în care gândesc ceilalți europeni.

Folosim prilejul acestei serii de newsletter-uri care va continua pe tot parcursul anului 2009, pentru a prezenta date noi, rezultatele EVS 2008 fiind făcute publice pentru prima oară în aceste materiale. Adăugăm date provenite dintr-un sondaj realizat de ICCV în rândul românilor migrați peste hotare, comparând mereu diferențele de idei dintre aceștia și cei aflați în țară.

Acest număr este dedicat analizei credinței și practicii religioase în rândul românilor. Acest număr al newsletter-ului se oprește asupra a două fațete ale religiozității: practica religioasă măsurată prin frecventarea bisericii cel puțin odată pe lună și credința religioasă, surprinsă prin răspunsul la întrebarea: *Cât de important este Dumnezeu în viața dvs. personală?* Aceste două aspecte sunt analizate atât prin comparații internaționale, cât și prin urmărirea dinamicii în timp a celor două fenomene. Secțiunea finală se oprește asupra comparațiilor dintre religiozitatea românilor aflați în țară și a celor care locuiesc în afara hotarelor României.

**Mălina Voicu**

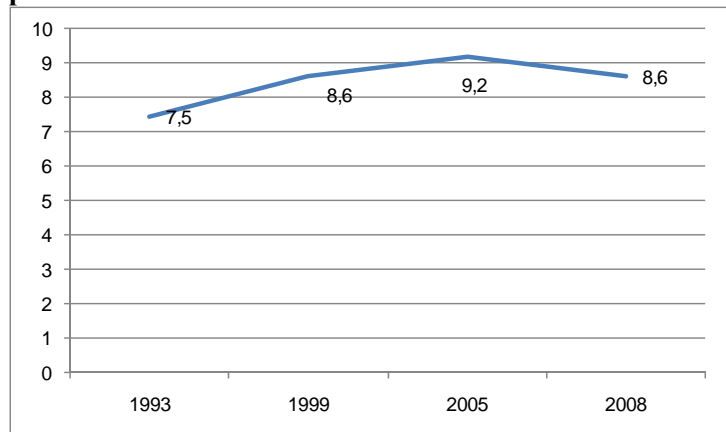
#### Cifre cheie din numerele viitoare ale Newsletterului:

- 60% dintre români consideră că este umilitor să primești bani fără să muncești;
- un procent similar afirmă că munca trebuie să fie mereu pe primul loc chiar dacă înseamnă mai puțin timp liber

## Credința religioasă în România post-comunistă

Întrebarea *Cât de important este Dumnezeu în viața dvs.?* reprezintă o măsură standard de estimare a credinței religioase, în studiile de sociologie a religiei. Răspunsurile la această întrebare variază de la 1 la 10, similar notelor de la școală. Valorile mici ale variabilei indică o importanță scăzută a divinității în viața personală și implicit o credință religioasă mai puțin intensă, în timp ce valorile ridicate arată o religiozitate sporită.

### Variația importanței acordate lui Dumnezeu în viața personală: 1993-2008



Răspunsurile la întrebarea: *Cât de important este Dumnezeu în viața dvs.?* au fost înregistrate pe o scală de la 1 la 10, unde 1 înseamnă deloc important, iar 10 foarte important. Cifrele din grafic reprezintă medii ale răspunsurilor date de cei intervievați.

Analiza dinamicii în timp a credinței religioase arată o creștere semnificativă a acesteia în perioada post-comunistă. Evoluția credinței religioase este una de tip ascendent, similară celei înregistrate de practica religioasă. „Saltul” semnificativ se înregistrează în prima parte a tranziției post-comuniste, între 1993 și 1999. Perioada ulterioară este caracterizată de o stabilitate a credinței religioase la valori mult ridicate peste media europeană de 6,1, conform datelor culese în 2005 în cadrul sondajului World Values Survey. Variația între media înregistrată între 2005 și 2008 este una redusă și care nu este semnificativă din punct de vedere statistic.

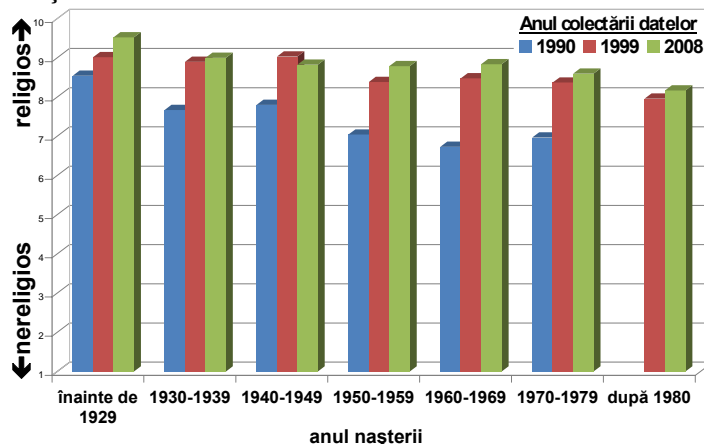
### Cine sunt mai religioși: tinerii sau vârstnicii?

Deși tendința „naturală” este să atribuim valori mai ridicate ale credinței și practicii religioase celor vârstnici, pentru că au crescut într-o societate mai tradițională și pentru că atunci când îmbătrânești te gândești mai des la „cele sfinte”, datele referitoare la religiozitatea românilor nu susțin neapărat această tendință.

Pentru toate grupele de vârstă, nivelul de credință religioasă înregistrat în 2008 este relativ egal cu cel înregistrat în 2005.

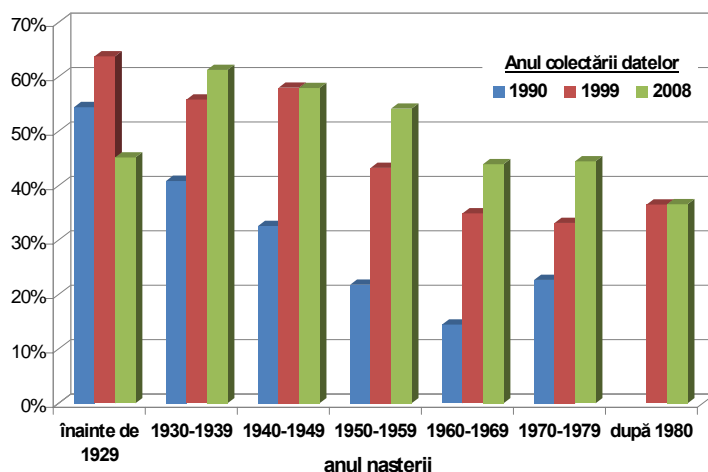
În 1993, cei socializați în perioada pre-comunistă erau puțin mai religioși decât cei mai tineri. Aceste diferențe se estompează odată cu trecerea timpului, pe parcursul tranziției post-comuniste atât tinerii cât și vârstnicii începând să acorde tot mai multă importanță divinității.

### Valorile medii ale religiozității în funcție de anul nașterii



Practica religioasă este însă mai diferențiată în funcție de vârstă. În 1993 cei socializați în perioada pre-comunistă frecventau mult mai des biserica decât cei educați în perioada comunistă. Pe parcursul perioadei postcomuniste însă, ponderea celor care declară că merg la biserică cel puțin odată pe lună a crescut în toate grupele de vârstă. Creșterea cea mai marcantă este înregistrată însă la generațiile socializate în timpul comunismului. De exemplu, dacă în 1993 30% dintre cei născuți între 1940 și 1949 declarau că frecventează biserica lunar, în 1999 și 2008 ponderea celor care merg la biserică cel puțin odată pe lună este de aproape 60%, dublându-se practic. Între 1993 și 2008 frecventarea bisericii înregistrează o creștere pentru toate grupele de vârstă, cu excepția celor născuți înainte de 1929, a căror practică se reduce în 2008 din motive legate de pierderea capacităților fizice simultan cu înaintarea în vârstă.

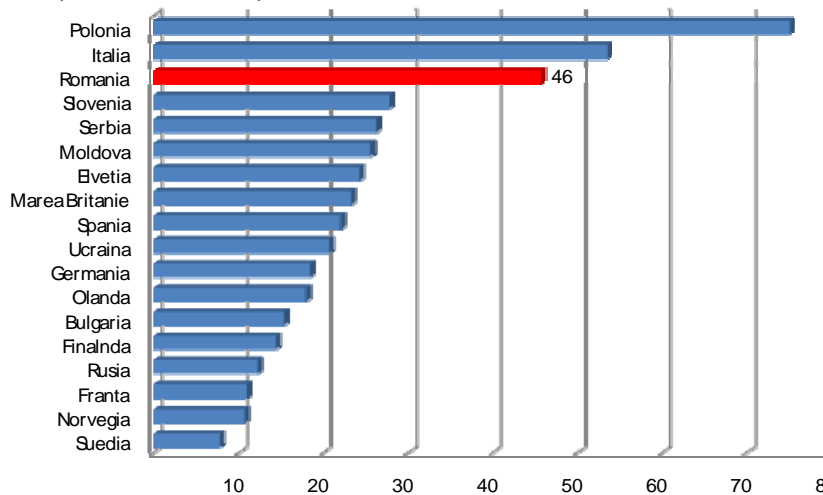
### Ponderea celor care declară ca frecventează biserica cel puțin lunar în funcție de anul nașterii



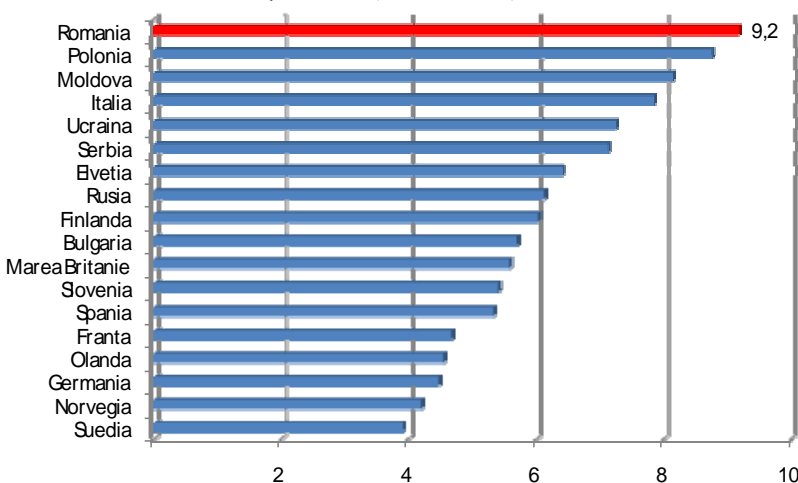
## România în context comparativ

Analizând datele referitoare la religiozitate din perspectivă comparativă la nivel european, constatăm ca România se află în top în ceea ce privește frecventarea bisericii. În 2005, Polonia și Italia depășesc România la capitolul practică religioasă.

### Ponderea celor care declară că frecventează biserica lunar (date WVS 2005)



### Media răspunsurilor la întrebarea *Cât de important este Dumnezeu în viața dvs.?* (WVS 2005)



Răspunsurile la întrebarea: *Cât de important este Dumnezeu în viața dvs.?* au fost înregistrate pe o scală de la 1 la 10, unde 1 înseamnă deloc important, iar 10 foarte important. Cifrele din grafic reprezintă medii ale răspunsurilor date de cei intervievați.

Trebuie spus faptul că România este țara ortodoxă cu practica religioasă cea mai crescută din Europa. Celelalte state majoritar ortodoxe înregistrează valori mult sub cea a României, practica religioasă declarată fiind aproape de două ori mai redusă în Serbia și Moldova și cam de trei ori mai scăzută în Bulgaria.

În 2005 statele Europene în care frecventarea bisericii este cea mai redusă sunt țările nordice, adică Suedia, Norvegia și Finlanda, alături de Franța și Rusia. În aceste societăți cam 10% din populație declară că participă la serviciile religioase cel puțin odată pe lună.

Dacă ne raportăm însă la nivelul credinței religioase măsurat prin răspunsurile la întrebarea *Cât de important este Dumnezeu în viața dvs.?* România deține în 2005 prima poziție între țările incluse în cercetarea World Values Survey. Astfel, țara noastră devansează statele catolice, Polonia și Italia binecunoscute pentru ferveura religioasă deosebită.

Nivelul de credință religioasă cel mai scăzut din Europa era înregistrat în 2005 tot în statele Nordice, cărora li se alătură Germania și Olanda. Rusia nu se numără printre statele cu nivel scăzut al religiozității, deși practica religioasă este redusă. Diferență dintre credință și practică se datorează în acest caz represiunii comuniste îndelungate care a acționat în această țară și care a redus drastic dorința oamenilor de a merge la biserică, fără să afecteze în aceeași măsură și credința religioasă.

#### Surse de date: European Values Survey și World Values Survey

Sondajele valorilor, așa cum sunt cunoscute EVS și WVS, au o istorie veche. Primul val a avut loc în anii 1980, înglobând în principal țări din vestul Europei, dar și Statele Unite și Canada, ulterior adăugându-se alte câteva țări. În 1990-1991 are loc un nou val al sondajului, incluzând acum și Europa de Est, România aplicând același chestionar în 1993. Urmează valuri în 1995-1997, apoi în 1999-2001, când se înregistrează 82 de societăți participante, în 2005-2006 și în 2008-2009.

În fiecare val, țările participante au colectat date de la eșantioane reprezentative la nivel național, marjele maxime de eroare garantate cu probabilități de apariție de 95% menținându-se sub  $\pm 3\%$ .

Institutul de Cercetare a Calității Vieții al Academiei Române este gazda echipei românești pentru studiul valorilor sociale, incluzând cercetători din cadrul ICCV (Mălina Voicu, Raluca Popescu, Monica Șerban, Claudiu Tufiș, Paula Tufiș, Marian Vasile, Bogdan Voicu) și de la Universitățile din Cluj (Mircea Comșa) și Sibiu (Horațiu Rusu).

Eșantionul românesc al valului 2008 al EVS include 1488 de respondenți, colectarea datelor realizându-se în perioada aprilie-iunie 2008, în parteneriat cu MetroMedia Transilvania. Mai multe detalii sunt disponibile pe site-ul nostru:

## Diferențe între românii din țară și cei ce au emigrat

Comparațiile pe care le prezentăm în continuare reprezintă simple tendințe așa cum reies din analiza datelor. Ele constituie concluzii consistente cu ipotezele formulate pe baza teoriilor explicative existente în sociologie. Datele suferă însă în precizie date fiind eșantioanele nerepresentative de care dispunem.

Între migranții ce au răspuns la chestionar și românii din țară există diferențe remarcabile în ce privește credința și practica religioasă. Aspectele vieții religioase, oferă însă o imagine care apropie diaspora mai mult de modelul european, îndepărtând-o de realitatea din țară.

Indiferent de nivelul de studii sau de anul nașterii, migranții români merg la biserică mult mai rar decât persoanele cu vârstă și educație similare care locuiesc în România. Practic, procentul migranților care declară că frecventează biserica cel puțin odată pe lună reprezintă aproape jumătate din procentul celor care asistă lunar la serviciile religioase și trăiesc în țară. Acest lucru este valabil atât pentru cei care au studii medii, cât și pentru cei cu studii universitare. Singura excepție o constituie tinerii născuți după 1979 având studii terțiare, a căror prezență la serviciile religioase este la fel atât pentru cei care locuiesc în țară, cât și pentru din afara granițelor. Datele par să indice faptul că migranții români par să „împrumute” comportamentul religios al societății în care trăiesc în prezent.

Diferențele legate de nivelul de religiozitate, între cei care locuiesc în România și cei din afara granițelor țării, sunt similare celor înregistrate în cazul practicii religioase. Indiferent de nivelul de educație și de vârstă, cei care locuiesc în România acordă semnificativ mai multă importanță divinității. Între românii care locuiesc în afara granițelor țării, cei cu studii superioare care sunt născuți înainte de 1960 și cei care sunt născuți după 1979 prezintă nivelurile cele mai scăzute de religiozitate. Se poate afirma, că românii plecați în afara hotarelor țării tind să adopte atât practica religioasă a țării în care trăiesc și să se îndepărteze de modelul religiozității crescute, caracteristic societății românești.

		Merg la biserică cel puțin odată pe lună		Dumnezeu este important în viața personală?(1= deloc important; 10=foarte important)	
studii	născut	aflați în țară	migranți	aflați în țară	migranți
secundare		45%	29%	8,5	7,5
terțiare	înainte de 1960	50%	20%	8,6	6,6
	1960-1969	47%	21%	8,7	7,1
	1970-1979	47%	26%	8,5	7,2
	după 1979	32%	35%	7,8	6,5

### Surse de date:

#### Sondajul valorilor migranților

Complementar valului 2008 al EVS, echipa pentru studiul valorilor românilor a inițiat un sondaj în rândul românilor migrați temporar sau definitiv în afara țării. Am realizat un chestionar incluzând o (mică) parte din întrebările EVS2008, cărora le-am adăugat câteva pachete de itemi vizând teme specifice fenomenului migrației internaționale. Am identificat migranți utilizând rețelele sociale personale, forumurile românilor de pe Internet, asociațiile de români din străinătate etc. Am vizat transmiterea chestionarului prin e-mail, autocompletarea acestuia, difuzarea sa de la un respondent la altul.

Așa cum era de așteptat, majoritatea celor 612 răspunsuri primite în perioada mai-octombrie 2008 (în fapt 5 răspunsuri au sosit în noiembrie și decembrie) provin de la absolvenți de studii superioare sau studenți. Am reținut doar 589 de chestionare, cu restul având dificultăți date de completarea online și conversia dintr-un software în altul. Ele nu constituie un eșantion reprezentativ, dar sunt suficiente pentru a oferi informații în ce privește valorile sociale ale unor grupuri de migranți. Acesta este motivul pentru care analizele pe care le realizăm se referă la astfel de subgrupuri care iau în considerare vârsta sau educația respondenților.

#### Responsabil de număr : Mălina Voicu

Pentru a primi următoarele numere ale newsletterului nostru, vă rugăm să trimiteți un mesaj la [valori@iccv.ro](mailto:valori@iccv.ro), conținând în subiect cuvântul *subscribe*.

### Cifre cheie din numerele viitoare ale Newsletter-ului:

- 65% dintre românii care locuiesc în afara granițelor țării declară că sunt mândri sau foarte mândri că sunt cetățeni ai României.
- 30% dintre românii cu studii superioare născuți după 1979, care locuiesc în România, consideră că atunci când sunt puține joburi bărbații trebuie să aibă prioritate în fața femeilor, în timp ce dintre persoanele din categoria echivalentă, care locuiesc în afara granițelor țării, numai 10% cred același lucru