



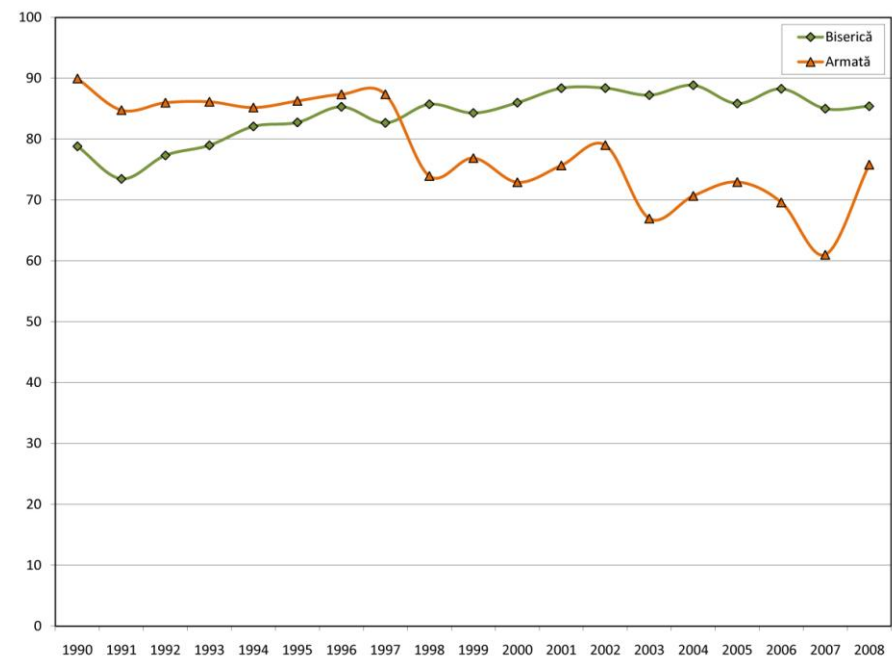
Încrederea în instituții

Încrederea în instituții tradiționale

Indiferent de anul de referință, biserica și armata sunt instituțiile care se bucură de cel mai mare nivel de încredere în rândul populației. Datele pentru 2008 arată că 85% dintre români au încredere mare sau foarte mare în biserică*, în timp ce 76% au încredere mare sau foarte mare în armată.

În ceea ce privește dinamica încrederii în aceste instituții, în cazul bisericii nivelul de încredere a crescut ușor în perioada 1990 – 1996, după care s-a menținut, cu mici variații, în jurul valorii de 85%. Încrederea în armată a variat ușor în jurul valorii de 85% în perioada 1990 – 1997, după care a cunoscut un declin** de aproximativ 15%, perioada 1998 – 2008 fiind caracterizată de fluctuații în jurul valorii de 70%.

Dinamica încrederii în instituțiile tradiționale: 1990 - 2008



Nivelul mediu de încredere în armată nu diferă semnificativ în sub-grupurile de populație definite de sex, vârstă, educație sau mediu rezidențial. În ceea ce privește încrederea în biserică, există unele diferențe semnificative: biserica beneficiază de mai multă încredere în rândul celor care locuiesc în mediu rural (88%), printre femei (88%) și printre cei care au cel mult opt clase (90%). Încredere mai scăzută decât media se observă în mediul urban (83%), printre bărbați (83%), în grupul celor care au terminat o facultate (79%) și printre cei cu vârsta sub 30 de ani (79%).

* Vezi Newsletter No. 2 pentru analiza credinței și practicii religioase în România.

** Acest declin coincide cu apariția dosarului „Țigăreta 2” în presa vremii.

European Values Survey și World Values Survey formează seria sondajelor valorilor, repetate în întreaga lume odată la 4-5 ani, care permit înregistrarea schimbărilor modului în care oamenii gândesc despre propria lor viață. Sondajele valorilor reprezintă cele mai citate surse de analiză comparativă în literatura sociologică și din științele politice internaționale. Ele constituie singura cercetare comparativă de asemenea dimensiuni în care România este implicată încă de la începutul anilor 90.



Echipa românească pentru studiul valorilor își propune să prezinte publicului larg rezultate ale acestor cercetări. Ne interesează schimbarea valorilor, așa cum este ea înregistrată în sondajele EVS/WVS din 1993, 1999, 2005 și 2008. Urmărim să vedem cum au evoluat românii până acum, când am intrat în cel de-al 20-lea an de la căderea comunismului, și să ne comparăm cu modul în care gândesc ceilalți europeni.

Folosim prilejul acestei serii de newsletter-uri, care va continua pe tot parcursul anului 2009, pentru a prezenta date noi, rezultatele EVS 2008 fiind făcute publice pentru prima oară în aceste materiale. Adăugăm date provenite dintr-un sondaj realizat de ICCV în rândul românilor migrați peste hotare, comparând mereu diferențele de idei dintre aceștia și cei aflați în țară.

În acest număr prezentăm modul în care românii se raportează la diferite instituții (atât naționale cât și internaționale), prin prisma nivelului de încredere în acestea. Prezentăm în acest număr atât date la nivelul întregii populații a României în 2008 cât și comparații în interiorul acestei populații între diferite grupuri socio-demografice și comparații cu alte țări din Europa (la nivelul anului 2005). Prezentăm, de asemenea, și modul în care încrederea românilor în instituțiile statului a evoluat în perioada 1990 – 2008, folosind date din sondajele EVS/WVS anterioare și din alte surse.

Claudiu D. Tufiş

Cifre cheie din numerele viitoare ale Newsletter-ului:

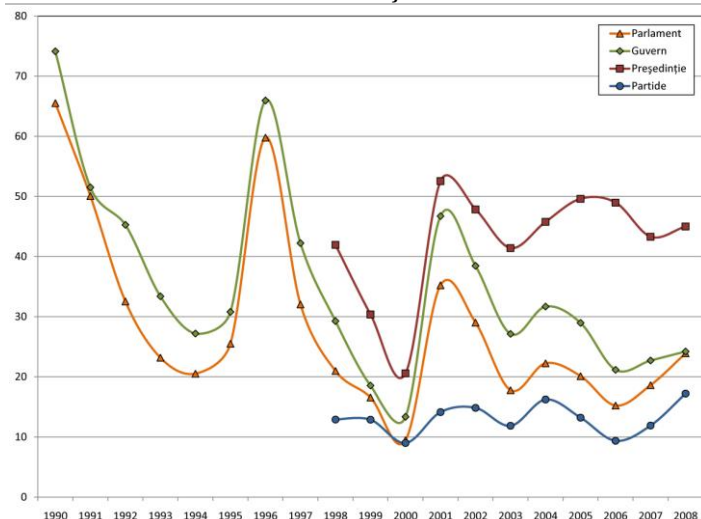
- 40% dintre români consideră că a avea copii este o datorie față de societate.
- 78% dintre români consideră că deși a avea o slujbă este un lucru foarte bun, ceea ce își doresc cu adevărat femeile este să aibă familie și copii.

Încrederea în instituțiile statului

Parlamentul, Guvernul, Președinția și partidele politice reprezintă principalii actori ai sistemului politic, instituțiile centrale ale statului. Dată fiind importanța lor, încrederea în aceste instituții poate fi interpretată ca indicator al suportului pentru sistemul politic.

În anul 2008 toate cele patru instituții suferă de un deficit de încredere: doar 45% dintre români au încredere (mare sau foarte mare) în Președinție, doar 24% au încredere în Parlament și în Guvern și doar 17% au încredere în partidele politice. Pentru comparație, media încrederii în parlament în UE 27 este 34% (România se află pe locul 20 în topul încrederii în parlament), iar media încrederii în guvern în UE 27 este 32% (România se află pe locul 20 în topul încrederii în guvern).

Dinamica încrederii în instituțiile statului: 1990 - 2008



Adevărata poveste este spusă, însă, de evoluția încrederii în instituțiile statului din 1990 până în prezent. În datele prezentate aici se pot observa patru trend-uri semnificative.

1. Privind evoluția încrederii în cele patru instituții în ansamblu, se poate observa că aceasta este caracterizată de un trend descrescător. Pentru perioada 1990 – 1997 avem date doar pentru încrederea în Parlament și Guvern, însă putem presupune că încrederea în Președinție și partide a urmat un trend similar. Trebuie remarcat că deși scăderea încrederii în instituțiile statului reprezintă o problemă serioasă pentru sistemul politic românesc, aceasta este contra-balansată de creșterea suportului pentru democrație și pentru valorile democrației.

2. Datele indică existența unui efect de „lună de miere” semnificativ. Acest efect nu este vizibil în cazul alegerilor din 1992, ceea ce poate fi explicat prin faptul că aceste alegeri nu au dus la schimbarea partidului la putere și prin

faptul că încrederea în Parlament și Guvern era în proces de ajustare de la valorile foarte mari înregistrate la începutul tranziției. Alegerile din 1996, care au marcat primul transfer de putere din perioada post-comunistă, indică un efect extrem de puternic: încrederea în Parlament a crescut de la 26% la 60%, iar încrederea în Guvern a crescut de la 31% la 66%. Un efect similar se observă și la alegerile din 2000, când încrederea în Parlament a crescut de la 10% la 35%, încrederea în Guvern a crescut de la 13% la 47%, încrederea în Președinție a crescut de la 21% la 53%, iar încrederea în partide a crescut de la 9% la 14%. Alegerile din 2004 se disting de alegerile din anii anteriori prin aceea că, deși a avut loc un transfer de putere, efectul de „lună de miere” a avut o magnitudine mult mai redusă: pentru toate instituțiile sporul de încredere a fost de aproximativ 5%. Această reducere poate fi interpretată ca un indicator al distanțării cetățenilor de sistemul politic.

3. De-a lungul întregii perioade topul încrederii în cele patru instituții ale statului a rămas neschimbat: Președinția se bucură de cea mai mare încredere, urmată de Guvern, de Parlament și de partidele politice. Mai mult, cele patru instituții au traiectorii similare în timp. Explicația pentru această stabilitate rezidă în structura instituțiilor: oamenii au tendința de a acorda mai multă încredere unei instituții pe care o pot personaliza decât unei instituții căreia nu îi pot asocia o persoană. Din această perspectivă, Președinția este reprezentată de o singură persoană – președintele; Guvernul este reprezentat, în principal, de premier dar poate fi reprezentat și de membrii cabinetului; Parlamentul este o instituție mult mai difuză – are un mare număr de membri și nu are un reprezentant bine definit la nivelul imaginii publicului despre această instituție; partidele politice, fiind o categorie formată din actori multipli, nu au un reprezentant.

4. Datele pentru perioada 2006 – 2008 sugerează un trend atipic. Începând cu 2006 se poate observa o creștere ușoară a încrederii în Parlament, în Guvern și în partidele politice, iar în cazul Președinției se poate observa o creștere de la 2007 la 2008. Caracterul atipic al acestui trend este dat de faptul că această creștere are loc în a doua jumătate a ciclului electoral, când, de regulă, instituțiile înregistrează un declin de încredere. Este posibil ca această creștere să fi fost determinată de contextul economic favorabil. Din păcate, datele pentru 2009 nu sunt încă disponibile și, chiar și când vor fi disponibile, ele nu vor putea indica exact sursa acestei creșteri deoarece sfârșitul anului 2008 a marcat atât începutul crizei economice cât și începutul unui nou ciclu electoral.

	% încredere în ...					
	Parlament	Guvern	Partide	Președinție	UE	NATO
Mediu rezidențial						
Urban	24	22	15	44	57	55
Rural	24	26	21	47	66	61
Sex						
Masculin	24	25	17	44	63	60
Feminin	24	23	17	46	59	55
Vârstă						
18 - 29 ani	25	22	17	41	65	59
30 - 44 ani	24	27	18	48	60	57
45 - 60 ani	23	25	16	49	60	58
60 ani +	25	22	17	42	59	56
Educație						
Scăzută	25	23	18	47	61	60
Medie	24	24	18	44	61	57
Ridicată	26	29	13	46	60	55
Total	24	24	17	45	61	57

Datele din tabelul anterior indică o omogenitate crescută a încrederii în instituțiile statului în interiorul sub-grupurilor de populație definite de mediu rezidențial, sex, vârstă, sau nivel de educație.

Singurele diferențe semnificative din punct de vedere statistic se pot observa în mediu rural, unde există un nivel de încredere în Guvern și în partide ușor mai ridicat decât media și în urban, unde încrederea în aceste instituții este ușor mai scăzută. În toate celelalte cazuri diferențele observate nu sunt semnificative statistic.

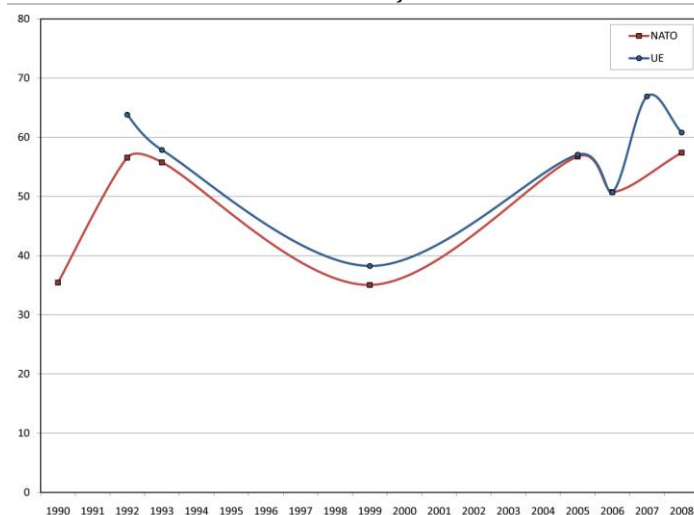
Încrederea în UE și NATO

Uniunea Europeană și NATO se bucură de un nivel ridicat de încredere: 61% dintre români au încredere mare sau foarte mare în UE, iar 57% au încredere în NATO. Este

demn de remarcat că UE și NATO urmează bisericii și armatei în topul încrederii în instituții. Românii acordă mai multă încredere instituțiilor “apolitice” și extrastatale decât instituțiilor naționale pur politice.

Ca și în cazul instituțiilor statului, încrederea în UE și NATO este omogenă în sub-grupuri de populație, cu excepția distincției urban – rural: cei care locuiesc în mediul rural au, în medie, mai multă încredere în UE (66%) și NATO (61%) decât cei care locuiesc în mediul urban.

Dinamica încrederii în UE și NATO: 1990 - 2008



În ceea ce privește dinamica încrederii în UE și NATO, datele de care dispunem doar schițează o traiectorie. După cum se poate observa, între 1993 și 2005 variația încrederii în cele două instituții este “ascunsă”, deoarece avem date doar pentru 1999.

Datele sugerează, însă, că în prima parte a tranziției, pe măsură ce România a eșuat în a se apropia de Europa, încrederea în aceste instituții a scăzut. Începând cu 1999, pe măsură ce pentru români a devenit evident că UE și NATO nu au refuzat ci doar au amânat acceptarea României ca stat membru, încrederea în cele două instituții a intrat pe un trend ascendent.

Surse de date: European Values Survey și World Values Survey

Sondajele valorilor, așa cum sunt cunoscute EVS și WVS, au o istorie veche. Primul val a avut loc în anii 1980, înglobând în principal țări din vestul Europei, dar și Statele Unite și Canada, ulterior adăugându-se alte câteva țări. În 1990-1991 are loc un nou val al sondajului, incluzând acum și Europa de Est, România aplicând același chestionar în 1993. Urmează valuri în 1995-1997, apoi în 1999-2001, când se înregistrează 82 de societăți participante, în 2005-2006 și în 2008-2009.

În fiecare val, țările participante au colectat date de la eșantioane reprezentative la nivel național, marjele maxime de eroare garantate cu probabilități de apariție de 95% menținându-se sub $\pm 3\%$.

Institutul de Cercetare a Calității Vieții al Academiei Române este gazda echipei românești pentru studiul valorilor sociale, incluzând cercetători din cadrul ICCV (Mălina Voicu, Raluca Popescu, Monica Șerban, Claudiu Tufiș, Paula Tufiș, Marian Vasile, Bogdan Voicu) și de la Universitățile din Cluj (Mircea Comșa) și Sibiu (Horațiu Rusu).

Eșantionul românesc al valului 2008 al EVS include 1488 de respondenți, colectarea datelor realizându-se în perioada aprilie-iunie 2008, în parteneriat cu MetroMedia Transilvania. Mai multe detalii sunt disponibile pe site-ul nostru: <http://www.iccv.ro/valori/>

România în context regional

În comparațiile cu democrațiile mai avansate din Vestul Europei, România se plasează, deseori, pe o poziție inferioară. Deși astfel de comparații sunt de interes, deoarece arată distanța dintre unde suntem și unde ar trebui să fim, ele nu țin cont de faptul că istoria recentă a României a fost complet diferită de cea a Vestului Europei.

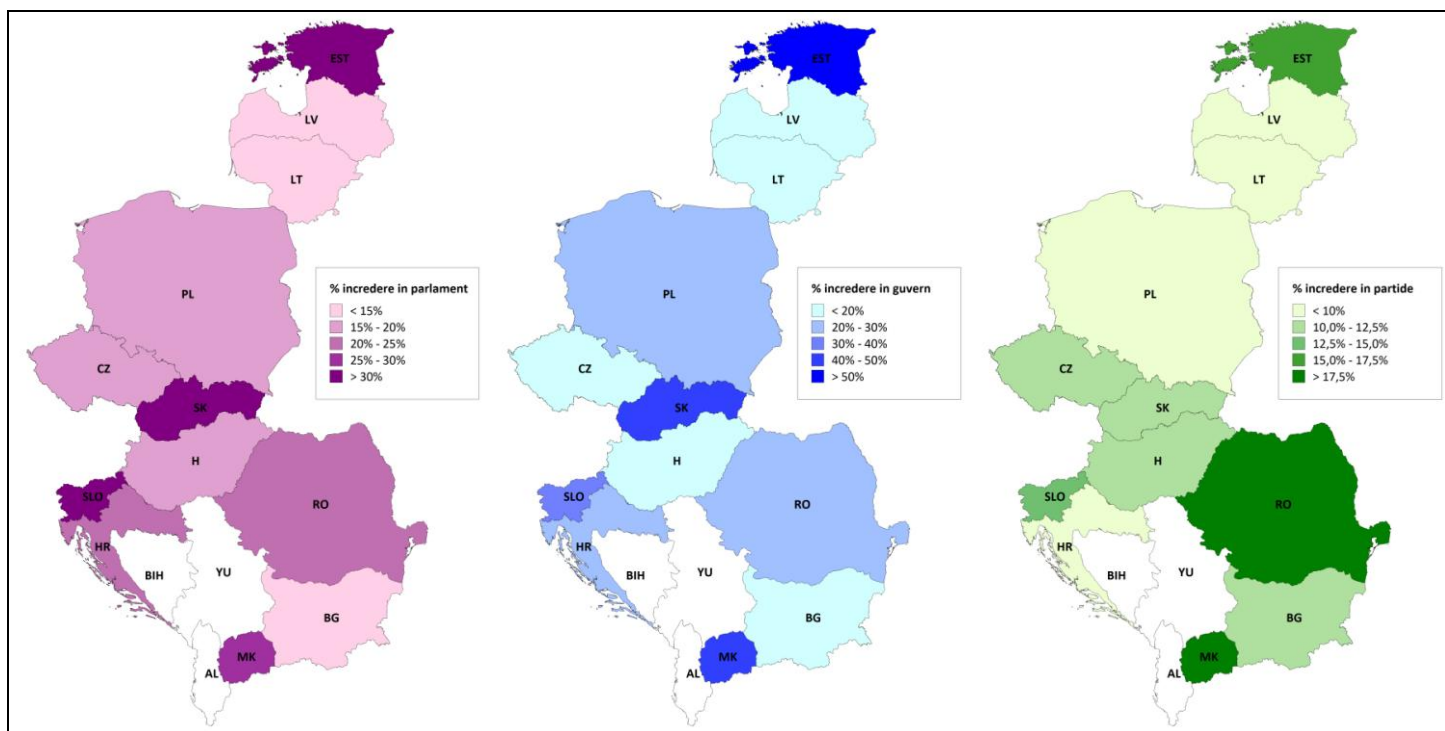
Fostele țări comuniste din Centrul și Estul Europei reprezintă un termen de comparație mult mai potrivit, deoarece acestea au în comun cu România atât experiența regimului comunist cât și experiența tranziției post-comuniste. Pentru a ajunge din urmă Vestul Europei trebuie, mai întâi, să ne depășim proprii vecini.

Cum se compară România cu restul țărilor din Europa Centrală și de Răsărit? Imaginea de mai jos oferă un răspuns la o astfel de comparație, prezentând nivelul de încredere în parlament, guvern și partide politice în țările din regiune. Trebuie remarcat că țările din zonă au, în general, un nivel al încrederii în cele trei instituții semnificativ mai redus decât cel înregistrat în Vest.

Cu un scor mediu de 24%, România se află într-o poziție de mijloc, înaintea unor țări precum Bulgaria, Cehia, Ungaria sau Polonia, însă în urma altor țări, precum Estonia, Slovacia, Slovenia sau Macedonia, în ceea ce privește încrederea în parlament și încrederea în guvern. Merită reamintit aici că această poziție a fost obținută după o creștere semnificativă a încrederii în cele două instituții observată după 2006. Comparativ cu țările din această regiune, media încrederii în Parlament și în Guvern în UE 15 este de 47%.

Cu un scor de aproape 18%, România se situează, alături de Macedonia, înaintea celorlalte țări din Europa Centrală și de Est în ceea ce privește încrederea în partidele politice. Mai mult, cu acest scor se situează și înaintea unor țări din Vestul Europei, precum Franța, Italia sau Marea Britanie. La nivelul UE 15, media încrederii în partidele politice în anul 2008 era de 26%.

Încredere în parlament, guvern și partide politice în Europa Centrală și de Est: 2008



Cifre cheie din numerele viitoare ale Newsletter-ului:

- 87% dintre români consideră că democrația este mai bună decât orice altă formă de guvernare, chiar dacă nu este perfectă.
- În același timp, 73% consideră că ar fi bine pentru România să aibă un conducător puternic, care nu își bat capul cu Parlamentul și cu alegerile. Tot 73% consideră că ar fi bine pentru România să aibă un guvern de specialiști care conduc țara după cum cred ei că este mai bine pentru țară. Ambele atitudini sunt în conflict direct cu valorile democrației.

Responsabil de număr :
Claudiu D. Tufiș

Pentru a primi următoarele numere ale newsletter-ului nostru, vă rugăm să trimiteți un mesaj la valori@iccv.ro, conținând în subiect cuvântul *subscribe*.